

Le Journal des décideurs

# L'économiste

du Bénin

**AGI**  
AFRICAIN DE GESTION ET D'INTERMEDIATION

**SOCIETE DE BOURSE**

Immeuble de l'Africaine des Assurances  
Face à la Direction de l'Emigration Immigration

01 BP 8568 RB Cotonou  
contact@agi-agi.com  
+229 21 31 87 33  
+229 21 31 60 65

Premier Quotidien Economique du Bénin N° 0997 MISP/DC/SG/DAI/SCC du 25/10/07 E-mail: leconomistbenin1@gmail.com Tél:00229 97096417

www.leconomistebenin.com

**Bourse Uemoa**

## La BRVM ouvre en baisse

La BRVM ouvre sa séance de cotation du jour en baisse par rapport à la séance précédente... • (Page 07)

**Lutte contre le terrorisme**

## Le Rwanda fournira au Bénin un soutien logistique et de l'expertise

Après la recrudescence des attaques terroristes dans le nord du Bénin depuis fin 2021, les autorités se tournent vers ... • (Page 06)

**Financement de l'adaptation climat**

## Lancement de nouveaux outils de mobilisation de fonds

La Banque africaine de développement (BAD) et le Fonds d'équipement des Nations unies (UNCDF) ont ... • (Page 04)



**Mobile banking et inclusion financière au Bénin**

• (Page 03) **Célébration des 10 ans d'existence**

# UBA Bank révolutionne les transferts d'argent avec B-MO



## 25 journalistes outillés par le quotidien L'économiste du Bénin

Les 12 et 13 septembre 2022, le quotidien L'économiste du Bénin a formé 25 professionnels des médias dans les locaux ... • (Page 09)

**Zone industrielle de Glo-Djigbé**

## « Le développement s'installe à la GDIZ », dicit Gaston Dossouhoui

Le ministre de l'agriculture, de l'élevage et de la pêche Gaston Dossouhoui a effectué ce ... • (Page 02)

**Promotion de l'économie africaine**

## Un webinaire du FAGACE sur le financement des PME/PMI et TPE

Le Fonds africain de garantie et de coopération économique (FAGACE) organise le vendredi 16 septembre 2022 un webinaire international sur le financement des ... • (Page 11)

**Mise en œuvre des ODD**

• (Page 11)

# La Commission européenne et les collectivités locales signent 05 Accords

**Cryptomonnaies**

## Est-il possible de les réglementer ?

La question semble facile à poser mais la réponse ne se trouve nulle part pour le moment. Si certains pays et instances ont déjà commencé à poser des bases pour redresser ces actifs extrêmement ... • (Page 04)

Taux de change du Fcfa XOF offert par

**L'économiste**

Devises étrangères	Dollar (Usd)	Euro	Livre Sterling	Naïra	Cedi	Rand	Yen	Yuan	Dirham (Aed)	Roupie (Inr)
FCfa (XOF)	652.73	655.95	775.87	1.57	80.69	38.18	4.7	97.15	177.73	8.2



## Zone industrielle de Glo-Djigbé

« Le développement s'installe à la GDIZ », dicit Gaston Dossouhoui

Le ministre de l'agriculture, de l'élevage et de la pêche Gaston Dossouhoui a effectué ce mardi 13 septembre 2022 une visite de terrain à la zone industrielle de Glo-Djigbé zè. Il a été accueilli par le Directeur général de l'agence de promotion des investissements et des exportations (APIEx) Laurent GANGBES et le Directeur général de la Société d'investissement et de l'industrie (SIPI-BENIN SA) Létondji BEHETON.

• Falco Vignon

Cette visite organisée par l'APIEx et la SIPI-BENIN SA s'inscrit dans le cadre de la promotion de la zone industrielle de la GDIZ. La visite entend permettre au ministre de s'enquérir de l'avancement des travaux de la première usine de transformation de cajou, de visiter les entrepôts de stockage de cajou, de visiter les ateliers de formation aux métiers de textile, d'apprécier le niveau d'exécution des travaux, les prochaines étapes ainsi que les délais d'exécution. La descente a permis à la délégation ministérielle de s'enquérir des conditions d'installation de la GDIZ. Occasion pour le Directeur général de la SIPI-BENIN SA Létondji BEHETON, de présenter les vocations de la GDIZ au ministre. Selon lui, la GDIZ a pour vocation de promouvoir et d'attirer les investissements de type agricole, industriel et commercial, d'inciter l'investissement direct et

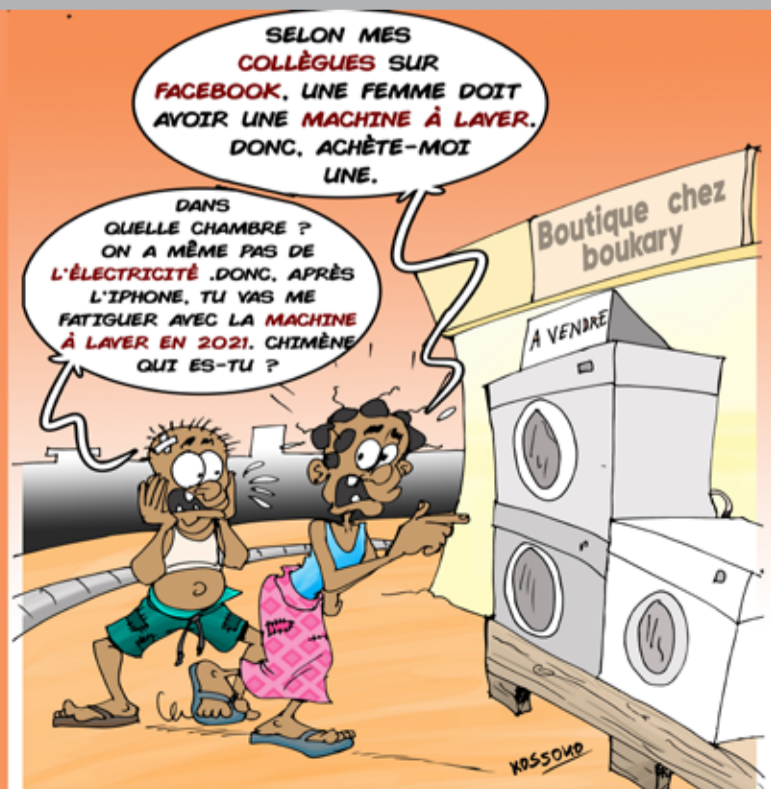


étranger, favoriser le développement des productions des ressources naturelles et nationales, développer les industries de fabrication de première, deuxième et troisième transformation, accroître la compétitivité des produits « made in Bénin » et favoriser la création d'emploi. Ainsi la délégation ministérielle a visité l'usine de cajou, le centre de formation aux métiers de textile sans oublier l'entrepôt de cajou. Mais avant l'étape de la visite guidée, la Maquette du site a été présentée au ministre et sa

suite. Au terme de la visite, le ministre s'est réjoui du travail abattu par l'APIEx et la SIPI-BENIN Sa. A en croire Gaston Dossouhoui, les résultats sont le fruit d'un travail acharné. « Le développement s'installe ici, il a fallu une volonté politique forte et d'un suivi permanent de l'autorité pour en arriver là », a-t-il rappelé. Il a par ailleurs rassuré les promoteurs des dispositifs mis en place par l'État pour la sécurisation des productions et des matières premières. « L'État veille pour la gestion des matières premières, pour permettre l'industrie locale de tourner », a-t-il martelé. Faut-il le rappeler, la première usine de transformation de cajou au Bénin ouvre ses portes à la fin du mois de septembre 2022. Pour l'instant les 400 hectares prévus pour abriter la première phase de la GDIZ n'a pas suffi et on dénombre 15 promoteurs en attente.



## Cari du jour



## AUX DÉCIDEURS...

### Racket aux frontières !

Forme de chantage de proximité, avec menaces de violence ou trafic d'influence dans le but d'extorquer de l'argent, des objets ou des renseignements. Ainsi se définit le racket. Au sein de la Communauté économique des Etats de l'Afrique de l'ouest, les règles qui régissent la vie communautaire prescrivent, entre autres, la libre circulation des personnes et des biens. Ce qui suppose que les Etats membres se sont engagés à lever les obstacles et les entraves à la circulation. En d'autres termes, les barrières policières ne devraient servir qu'à contrôler essentiellement les pièces d'état civil des usagers pour s'assurer de leur identité et de vérifier si ces derniers ne sont pas porteurs éventuellement de produits prohibés. Cette inspection devrait se faire dans un esprit débarrassé d'a priori, donc sans arrière-pensée de vouloir nécessairement causer du tort à l'utilisateur. Mais que constate-t-on ? Exactement le contraire de ce qui devrait s'observer dans un espace communautaire de libre-échange. Aux frontières des pays membres de la CEDEAO, les règles établies pour une libre circulation des personnes et des biens ne sont pas respectées. A Sèmè-Kraké, entre le Bénin et le Nigéria, les usagers sont soumis à des tracasseries de toutes sortes. Exigence de passeport et de collecte de faux frais. Il en est de même à la frontière bénino-nigérienne entre Malanville et Gaya et ce malgré la juxtaposition des postes de contrôle. Les mêmes pratiques ont cours à la frontière du Bénin avec le Burkina Faso. Entre Illacondji au Bénin et Sanvicondji au Togo, la probité des policiers n'est pas parvenue à les soustraire des rackets. Les véhicules en transit sont soumis aux fouilles d'usage. Mais, les agents de sécurité ne s'empêchent guère d'extorquer de l'argent aux usagers. Le même phénomène s'observe aux frontières du Togo avec le Ghana, du Ghana avec la Côte d'Ivoire et ce malgré l'existence d'un autre accord baptisé OCAL : Organisation du corridor Abidjan-Lagos. En définitive, les idées qui ont sous-tendu la création de l'espace communautaire ne sont pas traduites dans les faits. De manière évidente, chaque Etat à travers sa police continue de fonctionner en respectant plutôt les lignes de balkanisation. Avouons que sur ce plan, la CEDEAO n'a pas avancé.

Jean-Claude KOUAGOU

## Eco secret

### Nigeria : le projet de nouvelle taxe sur les télécommunications mis en stand-by

Le gouvernement fédéral nigérian a décidé de suspendre la mise en œuvre d'une nouvelle taxe sur les télécommunications destinée à aider à réduire le déficit budgétaire du pays, selon le ministre des Communications et de l'Économie numérique, Isa Pantami. Isa Pantami a déclaré, lors de la réunion inaugurale du Comité présidentiel sur les droits d'accise pour le secteur de l'économie numérique lundi 5 septembre à Abuja, que la décision avait été suspendue en raison des « multiples » taxes qui pèsent déjà sur le secteur des télécommunications.



## Mobile banking et inclusion financière au Bénin

## UBA Bank lance B-MO, une solution de transactions sécurisées

Au Bénin, la banque UBA multiplie ses cartes pour faciliter l'accès de la grande masse à la monnaie numérique. Mardi 13 septembre 2022, en partenariat avec la société « Emmanuel la grâce SA », le groupe bancaire a procédé au lancement de sa nouvelle solution de transfert d'argent Bestcash Money (B-MO).

• Sylvestre TCHOMAKOU

A l'évidence de que ce l'inclusion financière contribue à rendre le monde plus inclusif en donnant aux plus pauvres les moyens de prendre leur vie en main, de saisir les opportunités et d'investir dans l'avenir, la banque UBA rivalise d'actions pour démocratiser l'écosystème de la monnaie numérique au Bénin. De concert avec la société « Emmanuel la grâce SA », la banque qui a reçu le prix de « Meilleure banque de services digitaux au Bénin » (Best for Digital Banking Services Benin 2021), vient de mettre sur le marché béninois la Bestcash Money (B-MO). Solution digitale de transfert d'argent mobile et banking de UBA, cette plateforme destinée à offrir



• Photo de famille au lancement de la B-MO

une meilleure expérience de transactions financières aux populations du Bénin, de la sous-région et d'ailleurs, présente une série d'avantages. Il s'agit entre autres

du transfert d'argent de compte à compte sans préférence de réseau GSM ; du dépôt et du retrait d'argent quel que soit le réseau GSM ; de la collecte de fonds depuis plusieurs sites distants ; des paiements de pass pour les besoins de paiement pour un grand nombre d'individus instantanément ; des paiements de factures de différents produits et services ; etc.

mobile money; le manque de sécurité liée aux transactions, source de plaintes ambiantes de la population ; le manque de confort dans les opérations ; la faible couverture des services à valeur ajoutée ; et bien d'autres. C'est pourquoi, à l'occasion, il n'a pas manqué de féliciter UBA d'avoir opté pour B-MO, « un écosystème de mobile

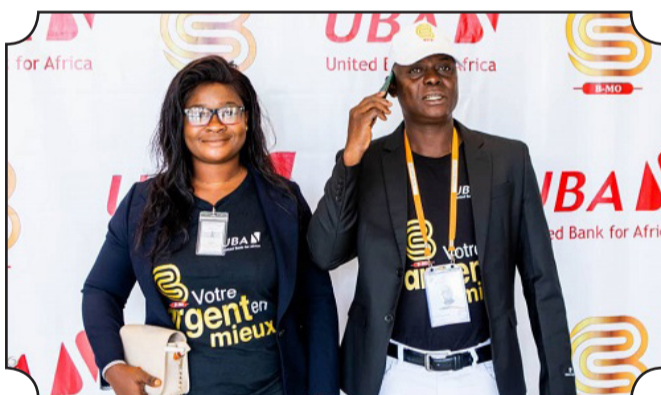
banking regroupant tous les services liés aux transactions financières à forte valeur ajoutée ».

Rappelant les difficultés qui ont jusque-là subsisté, ne permettant pas aux internautes d'entrer en possession de leurs avoirs à temps voulu, le Directeur de la banque digitale et transactionnelle de UBA Bénin, Franck Ahissou, a dit sa fierté de voir se concrétiser ce projet qui devrait permettre aux clients de disposer plus facilement de leurs avoirs sans être soumis à de nombreux protocoles, à partir de leur téléphone. « Grâce à un travail remarquable de nos équipes sur cette nouvelle offre de paiement de monnaie électronique, les populations du Bénin en général, à partir de leur numéro de téléphone, peuvent envoyer et recevoir de l'argent dans tous les points B-MO et agences UBA » va-t-il indiquer. Ainsi, conçue dans un univers concurrentiel dans lequel elle se démarque à travers ses avantages sécuritaire, tarifaire et de

compatibilité avec tous les réseaux GSM présents et à venir, Bestcash se propose comme « la solution de transfert d'argent la plus fiable et la plus accessible à tout utilisateur dans un rapport Qualité/Prix qui défie la concurrence ».

#### A propos de la société « Emmanuel la grâce SA »

La société Emmanuel la grâce est une société anonyme de droit béninois au capital de 500 millions FCFA spécialisée dans la fourniture des solutions numériques de transferts d'argent à forte valeur ajoutée. « Emmanuel la grâce » assure par ailleurs, la représentation commerciale (avec plus de 400 points de vente) pour le compte de la Loterie Nationale du Bénin qui opère à travers un réseau de 3000 points de vente sur toute l'étendue du territoire béninois pour un chiffre d'affaire global de plus de 90 milliards FCFA par an.



#### Une expérience nouvelle de la monnaie électronique

Selon le PDG Bestcash, Sédar Kpoizoun, plusieurs raisons ont milité pour l'avènement de cette nouvelle solution, à savoir : la balkanisation des réseaux existants qui constitue une limite dégradante pour le

## Comment marche la Bestcash Money (B-MO) ?

Bestcash Money (B-MO), la nouvelle solution digitale de transfert d'argent se présente sous forme d'application en deux versions. La version mobile cliente pour les Android et Apple et puis la version mobile et web surtout pour les marchands et les super marchands.

Pour utiliser Bestcash Money (B-MO) en tant que client, il suffit d'aller sur Play Store ou Apple Store, télécharger « Bestcash », l'installer et vous inscrire pour avoir un compte instantanément fonctionnel avec une transaction en allant jusqu'à 10.000 F par jour et 200.000 F le mois. Pour élargir la limite de transaction, l'utilisateur final devra se rendre avec sa pièce d'identité dans une agence de Bestcash money pour faire valider son compte.

## Baromètres Bénin

Référentiel			Référentiel		
Données Démographiques	Valeur	Sources	Economie	Valeur	Sources
Population	11,49 millions d'habitants	Statistiques mondiales (2018)	Croissance économique	6,7	BAD 2020
Densité de la population	100,17 hbtt/Km <sup>2</sup>	Statistiques mondiales (2018)	Pib par habitant	2415 \$	2018
Population de moins de 15 ans	45%	FMI (2014)	Taux d'inflation	-1,1%	Institut national de la statistique et de l'analyse économique (Insae), 2019
Espérance de vie à la naissance	61,47 ans	Statistiques mondiales (2015)	Taux de croissance annuel du PIB	7,2 %	juin 2019
Taux d'urbanisation	44%	Institut national de la statistique et de l'analyse économique (Insae), 2015	Compte courant / PIB (%)	-10,8	Décembre 2017
Population vivant avec moins de 1,25 dollar par jour	36%	Statistiques mondiales (2016)	Taux de chômage	2,1%	Statistiques mondiales (2019)
Age médian femme	18,3 ans	Statistiques mondiales (2015)	Ratio de la dette publique au PIB (%)	26,2%	Décembre 2018
Age médian homme	17,5 ans	Statistiques mondiales (2015)	Balance commerciale	-165 milliards de francs CFA	Statistiques mondiales (2019)
Indice de fécondité	4,9 enfants par femme	FMI (2014)	Taux d'intérêt des dépôts au Bénin	6,49%	Statistiques mondiales
Taux de natalité	36,40 o/∞	Statistiques mondiales (2018)			
Taux de mortalité	8,21%	Statistiques mondiales (2015)			



## Cryptomonnaies

## Est-il possible de les réglementer ?

La question semble facile à poser mais la réponse ne se trouve nulle part pour le moment. Si certains pays et instances ont déjà commencé à poser des bases pour redresser ces actifs extrêmement volatiles, d'autres hésitent et préfèrent attendre. Mais puisque le futur de la monnaie est digital, le plus tôt sera le mieux même si le chemin est parsemé d'embûches.



● Issa SIKITI DA SILVA

Appliquer des cadres réglementaires existants aux actifs cryptographiques, ou développer de nouveaux cadres, est difficile pour plusieurs raisons. Pour commencer, le monde de la crypto évolue rapidement. Les régulateurs ont du mal à acquérir le talent et à acquérir les compétences nécessaires pour suivre le rythme compte tenu des ressources limitées et de nombreuses autres priorités », ont souligné Aditya Narain et Marina Moretti, deux cadres du Fonds monétaire international (FMI), dans une analyse publiée en septembre sur le site du magazine F&D.

A en croire ces deux experts financiers, surveiller les marchés de la crypto est difficile car les données sont inégales et les régulateurs ont du mal à garder un œil sur des milliers d'acteurs qui peuvent ne pas être soumis aux exigences habituelles de déclaration.

Pour compliquer les choses, renchérissement-ils, la terminologie utilisée pour décrire les nombreuses activités, et les produits et parties prenantes différents n'est pas harmonisée à l'échelle mondiale. Le terme « actif cryptographique » lui-même fait référence à un large éventail de produits numériques émis à titre privé à l'aide d'une technologie similaire

(cryptographie et registres souvent distribués) et qui peuvent être stockés et échangés à l'aide principalement de portefeuilles et d'échanges numériques.

### Nombreux défis

Cependant, malgré de nombreux défis liés à la réglementation des cryptos, il semble que malgré la durée de la nuit, le soleil va finalement apparaître.

Les récentes avancées réglementaires, notamment la publication de l'accord provisoire sur les marchés des crypto-actifs (MiCA) dans l'Union européenne (UE) et la publication du cadre pour l'engagement international sur les actifs numériques aux États-Unis, témoignent d'une volonté de clarifier la réglementation dans cet espace, ont indiqué Sandra Waliczek, spécialiste de blockchain du World Economic Forum (WEF), et Kathryn White et Ousmène Mandeng, deux experts d'Accenture, dans un blog publié sur le site du WEF.

À l'avenir, soutiennent-ils, l'adoption des cryptomonnaies et des « stablecoins » (pièces stables) sera très probablement corrélée au niveau et à la qualité de la réglementation dans une juridiction donnée. Étant donné que la certitude réglementaire influence le comportement économique, de grandes régions écono-

miques telles que l'UE et les USA font des progrès pour fournir une orientation initiale.

Ce n'est pas que les autorités nationales ou les organismes de réglementation internationaux soient restés inactifs - en fait, beaucoup a été fait, affirme le FMI, ajoutant que certains pays, comme le Japon et la Suisse, ont modifié ou introduit une nouvelle législation couvrant les actifs cryptographiques et leurs fournisseurs de services, tandis que d'autres, dont l'UE, les Émirats arabes unis, le Royaume-Uni et les États-Unis, sont au stade de la rédaction. Mais les autorités nationales ont, dans l'ensemble, adopté des approches très différentes de politique de réglementation des actifs cryptographiques.

Face à cet ordre dispersé, Sandra Waliczek, Kathryn White et Ousmène Mandeng appellent les pays à collaborer pour éviter l'arbitrage réglementaire et promouvoir un ensemble de normes coordonnées à l'échelle mondiale.

« Les décideurs politiques devraient également travailler avec les milieux des affaires et de la technologie pour comprendre les impacts économiques possibles que certains modèles de réglementation vont créer », ajoutent-ils.

## Financement de l'adaptation climat

## Lancement de nouveaux outils de mobilisation de fonds

La Banque africaine de développement (BAD) et le Fonds d'équipement des Nations unies (UNCDF) ont conjointement présenté des outils non marchands pour mobiliser des fonds pour l'adaptation aux changements climatiques. C'était à l'occasion d'un événement organisé en marge de la Semaine africaine du climat.



● Félicienne HOUËSSOU

L'adaptation des nations aux effets du changement climatique nécessite des investissements majeurs. Ainsi, la mobilisation de financements du secteur privé pour l'adaptation, et notamment du Mécanisme des avantages de l'adaptation devient une préoccupation pour les institutions financières. La BAD et le FENU ont présenté deux mécanismes novateurs pour intensifier les mesures et le financement de l'adaptation lors d'un événement conjoint organisé le 1er septembre 2022 en marge de la Semaine africaine du climat à Libreville, au Gabon. Selon le modérateur, Gareth Phillips, responsable du financement du climat et de l'environnement à la Banque africaine de développement, les niveaux actuels de financement de l'adaptation sont insuffisants pour répondre aux besoins des pays en développement. Toutefois, le secteur privé et les gouvernements locaux peuvent jouer un rôle crucial pour combler cette lacune. « La Banque africaine de développement et le Fonds d'équipement des Nations unies pourraient également aider à : remédier au manque de mesures et d'indicateurs d'adaptation crédibles par la mise en place d'outils méthodologiques ; créer des dispositifs pour inciter un large éventail d'acteurs à s'engager dans l'adaptation ; et débloquer de nouveaux flux financiers », a-t-il indiqué.

### Mécanisme LoCAL

Le premier outil présenté est intitulé Local Climate Adaptive Living Facility (mécanisme LoCAL). Cet outil aide les gouvernements et les communautés locales à exploiter le financement climatique pour mettre en place des mesures d'adaptation au niveau local, contribuant ainsi à la mise en œuvre des Contributions déterminées au niveau national dans le cadre de l'Accord de Paris, ainsi que des Plans nationaux d'adaptation et de l'Objectif de développement durable 13 (Prendre d'urgence des mesures pour lutter contre les changements climatiques et leurs répercussions). Dans sa présentation, Ludovica Amatucci, analyste de programme au Fonds d'équipement des Nations unies (FENU) a expliqué que le mécanisme LoCAL soutient les systèmes de transfert fiscaux intergouvernementaux qui ciblent les mesures d'adaptation au niveau local, tout en renforçant la transparence et la communication d'informations par le biais de ces systèmes. Kidanua Gizaw, chargée principale du financement de la lutte contre le changement climatique à la Banque africaine de développement, a déclaré que la Banque pilote le Mécanisme des avantages de l'adaptation (ABM) comme instrument de financement non marchand et axé sur les résultats pour stimuler les investissements qui renforcent la résilience des communautés et des écosystèmes vul-

nérables.

### Méthodologie ABM

Omar Saleh, directeur général de Zephyr Consulting, représentant SLAMDAM, une organisation du secteur privé néerlandais, a présenté la nouvelle méthodologie ABM intitulée « Réduction des dommages causés par les inondations à l'aide d'une barrière mobile », basée sur un projet de démonstration ABM à Lagos, au Nigéria. La méthodologie ABM permet de mobiliser des fonds en liant les bénéfices de l'adaptation aux investissements dans la barrière mobile contre les inondations. Kouassi Amani, chef de projet sur le projet de démonstration ABM intitulé « Résilience climatique du cacao », mis en œuvre par le Centre international pour la recherche en agroforesterie (CIRAF) en Côte d'Ivoire, a montré de quelle manière le projet peut utiliser l'ABM pour encourager les investissements du secteur privé dans l'agroforesterie du cacao en vue de l'adaptation au changement climatique en Afrique de l'Ouest. Le CIRAF a exploité les riches connaissances en matière de changement climatique au sein de son organisation pour préparer une nouvelle méthodologie d'ABM pour une production de cacao résiliente et durable, utilisant une approche participative en impliquant un large éventail de parties prenantes, y compris les petits exploitants locaux de cacao et les organisations de femmes.



## Riz

## Le Niger lance un plan de 653 millions \$ sur 10 ans pour doper la production rizicole

Comme de nombreux pays africains, le Niger est un importateur net de riz. Face à la hausse des achats, les autorités veulent stimuler la production locale. Au Niger, l'exécutif a lancé ce mardi 13 septembre, une nouvelle feuille de route pour le développement de la filière du riz, rapporte l'Office national d'édition et de presse (ONEP). D'un coût total de 426 milliards de francs CFA (653 millions \$), cette « Stratégie nationale de développement de la riziculture (SNDR) » sera mise en œuvre sur une période de 10 ans.

Selon Alamedji Issa, ministre de l'Agriculture,



l'initiative permettra de faire passer le niveau de la production locale de riz paddy à plus de 1,4 million de tonnes à terme contre une récolte de 127 861 tonnes réalisée en 2021. Elle devrait en outre contribuer à

faire grimper l'offre locale de riz usiné à 947 000 tonnes contre un niveau actuel de 83 100 tonnes.

Dans le cadre de cette ambition, la SNDR s'articulera autour de plusieurs axes dont la modernisation de la production, la promotion de la transformation, l'amélioration de l'environnement institutionnel et le renforcement des capacités techniques et organisationnelles des acteurs de la filière.

Selon M. Issa, les interventions sur le terrain concerneront prioritairement la hausse des superficies emblavées, l'amélioration de l'accès aux intrants (semences, engrais et produits phytosanitaires), une meilleure gestion des ressources en eau ou encore la mécanisation et le renfor-

cement de l'accès au financement.

Globalement, les autorités tablent sur une couverture de 100 % des besoins de consommation du pays qui avoisinent actuellement les 500 000 tonnes de riz blanc à l'horizon 2030. En ce qui concerne les retombées socio-économiques, il est attendu la création d'environ 420 000 nouveaux emplois et l'installation de plus de 2 000 unités de transformation. Au Niger, la riziculture est principalement pratiquée dans la vallée du fleuve Niger au niveau des départements de Tillabéry et de Dosso. Le secteur fournit des moyens de subsistance à plus de 2,3 millions de personnes.



**BOURSE REGIONALE DES VALEURS MOBILIERES S.A.**  
Afrique de l'Ouest

*Siège Social* : Côte d'Ivoire 18, rue Joseph AMONA - 01 BP 3802 Abidjan  
☎ : (225) 20 32 66 85 / 20 32 66 86 Télécopie : (225) 20 32 66 84 E-mail : brvm@brvm.org

**ANTENNE NATIONALE DE BOURSE DU BENIN**  
*Adresse* : Immeuble CCIB Avenue Charles de GAULLE 01 BP 2985 Cotonou  
Téléphone : (229) 21 31 21 26 / 21 31 21 39 Télécopie : (229) 21 31 20 77

## COMMUNIQUE DE L'ANTENNE NATIONALE DU BENIN DE LA BRVM

### Initiation gratuite à la bourse

La Direction de l'Antenne nationale du Bénin de la Bourse Régionale des Valeurs Mobilières (ANB BRVM) informe le public qu'elle organise une formation pour vulgariser la Bourse et développer la culture boursière au Bénin.

Thème de la formation : « Initiation à la bourse et aux valeurs mobilières »

#### Modules de formation

- MODULE 1 : Introduction à la bourse et au marché financier ;
- MODULE 2 : Initiation au marché des actions ;
- MODULE 3 : Initiation au marché des obligations.

Pour une meilleure assimilation des enseignements dispensés, les participants sont invités à suivre la totalité des modules proposés, et dans l'ordre indiqué.

**Lieu de la formation** : Antenne Nationale du Bénin sise dans l'enceinte de la Chambre de Commerce et d'Industrie du Bénin (CCIB) à Cotonou.

Effectif par formation : **15 à 20 personnes** par session et par module.

**La participation aux formations est gratuite.**

Les participants à chaque session de formation seront soumis, après chaque module, à un contrôle de connaissance (test d'évaluation) neutre et transparent. Une attestation sera délivrée aux participants à la fin de la formation

**Inscription gratuite tous les jours ouvrables à l'antenne nationale du Bénin sise à la CCIB**

**Pour tout renseignement, contacter le 21 31 21 26 / 21 31 21 39**

**NB : la formation se déroulera simultanément dans tous les pays de l'espace UEMOA**

## Avis très important

Toute l'économie nationale, sous-régionale, africaine et internationale dans un seul quotidien.

Le tout premier quotidien économique béninois : **L'économiste**.

**L'économiste**, c'est des informations économiques, bancaires, financières et boursières du Bénin et d'ailleurs traitées et des dossiers réalisés pour le développement économique et social du continent africain.

L'économiste, c'est des chiffres clés de l'économie béninoise, les tendances boursières avec la Bourse régionale des valeurs mobilières (BRVM), l'actualité économique, financière en temps réel.

**L'économiste, le journal des décideurs**



## Pouvoir d'achat

### Les banques limiteront à 2 % la hausse de leurs tarifs en 2023

Après le bouclier énergétique, le bouclier des frais bancaires... Bercy a obtenu des banques qu'elles n'augmentent pas de plus de 2 % leurs tarifs l'an prochain et qu'elles les divisent par trois pour les publics fragiles, afin de limiter l'impact de l'inflation. « Toutes les banques ont pris l'engagement de ne pas augmenter leurs tarifs bancaires de plus de 2 % sur l'année 2023 », a déclaré ce mardi Bruno Le Maire lors d'une conférence de presse à l'issue d'une réunion avec les responsables du secteur.

« Il y a eu un bouclier énergétique, nous mettons en place un bouclier sur les frais bancaires », a-t-il ajouté. Selon l'étude menée par le comparateur Panora-banques en début d'année, les frais bancaires (tenue de compte, cartes...) ont davantage augmenté en 2022, après deux années de hausses très modérées, pour atteindre en moyenne 219,90 euros par an, soit 1,5 % de plus qu'en 2021.

#### 118 euros par an en moyenne

« L'ensemble de la profession bancaire a décidé une politique de modération forte de ses tarifs », a de son côté souligné Laurent Mignon, patron de BPCE (rassemblant notamment les réseaux Banque Populaire et Caisse d'épargne) et assurant depuis le 1er septembre la présidence tournante de la Fédération bancaire française (FBF), organisation professionnelle du secteur. Chacune des banques annoncera désormais en temps voulu ses tarifs. Les banques se sont par ailleurs engagées à ramener les frais bancaires maximums pour les publics fragiles de 3 euros à 1 euro



par mois. Ces derniers restent importants : 118 euros par an, selon le rapport annuel de l'Observatoire de l'inclusion bancaire présidé par la Banque de France, dont la dernière analyse porte sur l'année 2021.

#### Des frais d'incident bancaire élevés

Les frais d'incident bancaire sont par ailleurs beaucoup plus élevés en France que dans les pays voisins, a dénoncé en juin mardi l'association de défense des consommateurs UFC-Que Choisir. C'est sur ce dernier point que Crédit Mutuel Alliance Fédérale, qui regroupe 14 des 18 fédérations du groupe mutualiste, avait communiqué en juillet en annonçant « un compte à 1 euro net par mois sans aucuns frais d'incident », pour les clients « en difficulté financière ».

Société Générale avait suivi le mouvement en annonçant également abaisser son offre clientèle fragile de 3 euros à un euro, la nouvelle norme donc l'an prochain. La profession fait selon Bruno Le Maire « un effort significatif » contre l'augmentation des prix.

Profits records des banques Face à une inflation forte (de 5,8 % sur un an au mois d'août selon la dernière estimation provisoire de l'Insee), le gouvernement

avait invité les entreprises en mesure de le faire à un geste en faveur du pouvoir d'achat des Français. Avec des profits records en 2021, le secteur bancaire s'est rapidement retrouvé dans le viseur de Bercy. BNP Paribas, Crédit Agricole, Société Générale, BPCE et le groupe Crédit Mutuel ont engrangé à eux cinq plus de 30 milliards d'euros de bénéfices nets. L'année en cours suit la même tendance. Et la remontée des taux - la Banque centrale européenne (BCE) a passé son taux sur les dépôts bancaires de 0 % à 0,75 % jeudi - leur est favorable, rappelait avant l'été le gouverneur de la Banque de France François Villeroy de Galhau. Grand absent des déclarations : le taux d'usure.

#### L'assurance à l'horizon

Ce taux plafond destiné à protéger les particuliers de conditions d'emprunt abusives, qui est sous le feu des critiques notamment des courtiers qui l'accusent de freiner considérablement l'accès au crédit immobilier, n'a pas été abordé. Après la banque, ce sera lundi prochain le tour de l'assurance, dont les principaux dirigeants seront également reçus à Bercy.

20 MINUTES

## Inflation, crise énergétique, guerre en Ukraine

### L'Allemagne risque d'entrer en récession en 2023

« Nous glissons vers une récession hivernale ». Le Produit intérieur brut (PIB) de l'Allemagne devrait reculer de 0,3 % en 2023 sous le coup d'une inflation massive et du manque de gaz russe, sur fond de guerre en Ukraine, selon une étude de l'institut IFO publiée lundi. Cet institut, l'un des plus influents en Allemagne, abaisse ainsi de 4 points sa précédente prévision de juin. L'IFO table sur une récession technique au premier trimestre 2023, avec une chute de 0,4 % du PIB, après un recul de 0,2 % au quatrième trimestre 2022. En cause

: les « baisses de fourniture de gaz russe intervenues cet été » et « les hausses de prix massives qui en résultent », explique Timo Wollmershäuser, directeur des études conjoncturelles. L'inflation moyenne devrait ainsi grimper à 9,3 % l'année prochaine, après 8,1 % en 2022, a-t-il ajouté.

**Tension énergétique** Gazprom a réduit drastiquement ses livraisons de gaz ces derniers mois vers l'Allemagne, à travers Nord Stream, avant de les arrêter début septembre, sur fond de bras de fer entre Moscou et

l'Union Européenne concernant la guerre en Ukraine. L'Allemagne, qui s'approvisionnait à 55 % en Russie avant la guerre, doit se fournir ailleurs, à des prix beaucoup plus élevés. Lecture ici. Ces tensions ont fait donc exploser le prix du gaz et de l'électricité en Europe, faisant flamber l'inflation. Et le mouvement devrait se poursuivre : « Les fournisseurs d'énergie ajusteront sensiblement leurs prix de l'électricité et du gaz (...) en particulier au début de 2023 », estime l'IFO.

20 MINUTES

## Lutte contre le terrorisme

### Le Rwanda fournira au Bénin un soutien logistique et de l'expertise



Après la recrudescence des attaques terroristes dans le nord du Bénin depuis fin 2021, les autorités se tournent vers de nouveaux alliés disposant d'une expertise dans la lutte contre les groupes djihadistes. Le Bénin a engagé des discussions avec le Rwanda pour qu'il lui fournisse un soutien logistique et une expertise dans sa lutte contre les groupes djihadistes actifs dans le nord du pays, a annoncé le porte-parole du gouvernement béninois, Wilfried Léandre Houngbédji (photo), le vendredi 9 septembre. « Comme avec le Niger et le Burkina Faso, nous discutons avec le Rwanda pour l'appui logistique et la fourniture d'une expertise », a-t-il déclaré, évoquant la signature d'un accord à ce sujet prochainement. « Mais l'accord à venir ne prévoit pas de déploiement au sol de troupes rwandaises », a cependant précisé M. Houngbédji. Ces déclarations interviennent suite à la publication par le site d'information Africa Intelligence d'un article faisant état de « négociations secrètes avancées entre Kigali et Cotonou pour le déploiement de plusieurs centaines de soldats rwandais dans le nord du Bénin ». Le porte-parole des forces de défense du Rwanda, Ronald Rwivanga, a refusé de commenter les informations d'Africa Intelligence, tout en soulignant « l'existence d'une coopération en matière de défense entre les deux pays ». Selon un communiqué du ministère rwandais de la Défense, le chef d'état-major des forces armées béninoises, le général Fructueux Gbaguidi, s'est rendu en juillet dernier au Rwanda pour des entretiens bilatéraux visant à approfondir les relations existantes entre les deux armées. Depuis fin 2021, des groupes djihadistes présents au Niger et au Burkina Faso font des incursions dans le nord du Bénin où ils ciblent notamment les forces de sécurité. L'armée rwandaise a bonne presse en matière de lutte contre les groupes extrémistes. En 2021, environ un millier de soldats rwandais ont été déployés dans le nord du Mozambique pour lutter contre une insurrection islamiste, suite à la signature d'un accord de coopération sécuritaire entre Maputo et Kigali. Ces troupes ont fait preuve d'une bonne efficacité, selon des sources concordantes.

## Nigeria

### La production de sorgho attendue en hausse à 7 millions de tonnes en 2022/2023

À Nigeria, les céréales fournissent l'essentiel de l'apport calorique quotidien pour la majorité de la population. À côté du riz, du maïs et du blé, d'autres graminées jouent un rôle important dans la sécurité alimentaire et sont devenues des cultures commerciales à part entière. En 2022/2023, le Nigeria devrait enregistrer une récolte de 7 millions de tonnes de sorgho. C'est ce qu'indique le Département américain de l'agriculture (USDA) dans sa dernière note sur la filière. Le niveau de production escompté serait en hausse par rapport au stock de l'année précédente (6,72 millions de tonnes). Il pourrait aussi marquer la troisième saison consécutive d'augmentation depuis celle de 2020/2021, confirmant ainsi la dynamique affichée par la filière durant la dernière décennie. Dans le pays d'Afrique de l'Ouest, où le sorgho est l'une des rares céréales à ne pas être importée, son utilisation croissante dans plusieurs industries contribue au renforcement des investissements dans le développement de la production. Parmi celles-ci, figure le secteur de l'alimentation animale, de la confiserie et surtout de la bière. Au niveau de ce dernier segment, certains brasseurs incorporent ainsi le sorgho à hauteur de 40 % dans la production de boissons alcoolisées et non alcoolisées. Plus globalement, le niveau important de l'autoconsommation liée à la forte demande intérieure aussi bien au niveau industriel que pour la consommation humaine directe limite considérablement les expéditions sur le marché international. S'il est ainsi le second fournisseur mondial de la céréale derrière les USA et le premier en Afrique, le Nigeria n'exporte en moyenne que 50 000 tonnes de sorgho surtout vers le Niger et le Tchad. Au Nigeria, la production de sorgho s'effectue sur 5,7 millions d'hectares, soit la seconde plus importante surface céréalière après le maïs. La graminée est en outre le troisième grain le plus produit après le maïs et le riz.



## Finance

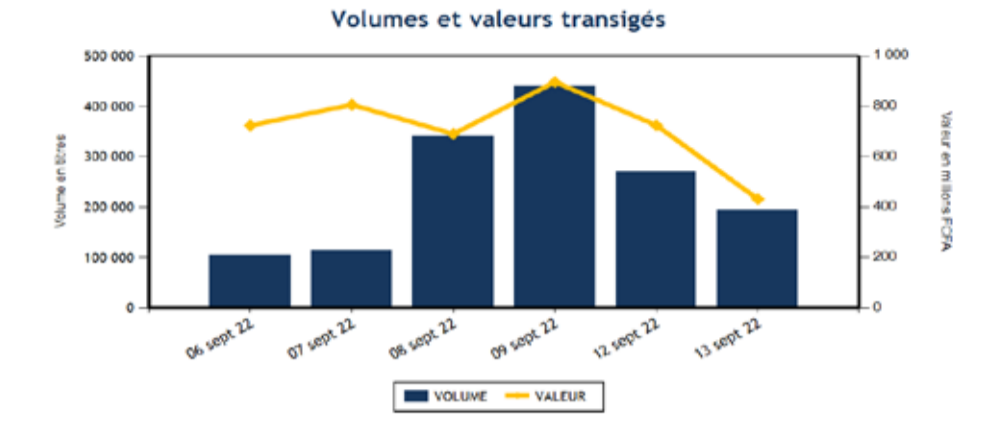
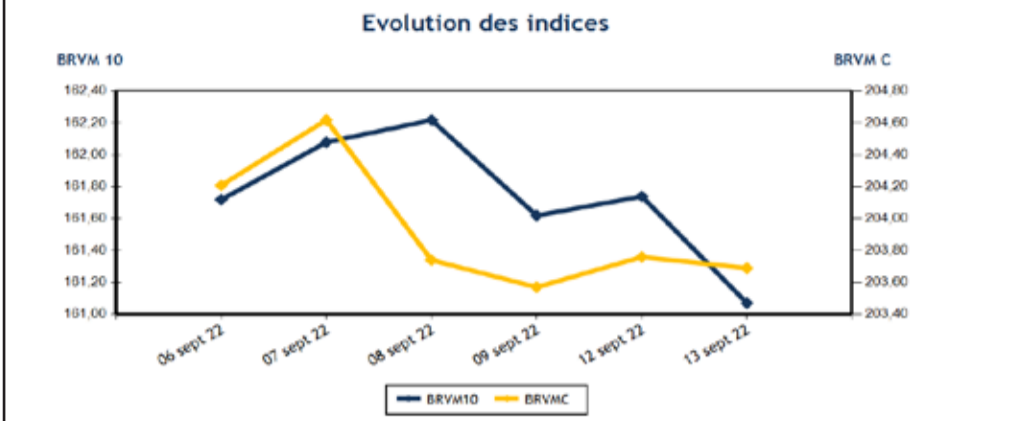
### Afreximbank mobilisera 6 milliards \$ pour renforcer la sécurité alimentaire en Afrique

L'institution multilatérale Afreximbank décaissera des facilités de crédit pour soutenir les échanges commerciaux liés aux produits alimentaires, aux matières premières et aux engrais. La Banque africaine d'import-export (Afreximbank) lancera un programme de financement de 6 milliards de dollars pour renforcer la sécurité alimentaire en Afrique, a rapporté le quotidien Daily News Egypt, le samedi 10 septembre, citant un dirigeant de l'institution. « Afreximbank lancera un nouveau programme de financement au profit de l'ensemble des pays africains, en mettant à leur disposition des facilités de crédit d'une valeur globale de 6 milliards de dollars », a déclaré le directeur principal de la facilitation du commerce à Afreximbank, Gainmore Zanamwe, au journal égyptien. Il a également précisé que ce programme vise à financer les échanges commerciaux liés aux produits alimentaires, aux matières premières et aux engrais, dans le but de renforcer la sécurité alimentaire des pays africains qui subissent de plein fouet les contrecoups du conflit russo-ukrainien. Le dirigeant de l'institution financière panafricaine basée au Caire a d'autre part fait savoir que l'enveloppe initiale consacrée à ce programme de financement était fixée à 4 milliards de dollars, avant d'être revue à la hausse pour mieux répondre aux défis posés par la conjoncture mondiale. Créée en 1993 pour financer et promouvoir le commerce intra et extra africain, Afreximbank a déjà œuvré pour soutenir les pays africains en temps de crise. En 2020, la banque multilatérale a décaissé plus de 7,5 milliards de dollars pour aider ses pays membres à amortir les effets négatifs des chocs financiers, économiques et sanitaires causés par la covid-19.

Ecofin du 13 Septembre 2022



<b>BRVM 10</b> 161,07	 <b>BULLETIN OFFICIEL DE LA COTE</b>	<b>BRVM Composite</b> 203,69
Variation Jour <span style="color:red">↓</span> -0,41 %	N° 175 <span style="color:red">mardi 13 septembre 2022</span>	Variation Jour <span style="color:red">↓</span> -0,03 %
Variation annuelle <span style="color:green">↑</span> 4,92 %	Site : <a href="http://www.brvm.org">www.brvm.org</a>	Variation annuelle <span style="color:green">↑</span> 0,70 %



Actions	Niveau	Evol. Jour
Capitalisation boursière (FCFA) (Actions & Droits)	6 131 658 366 356	-0,03 %
Volume échangé (Actions & Droits)	181 467	-31,36 %
Valeur transigée (FCFA) (Actions & Droits)	307 145 780	-54,15 %
Nombre de titres transigés	42	2,44 %
Nombre de titres en hausse	16	33,33 %
Nombre de titres en baisse	11	-15,38 %
Nombre de titres inchangés	15	-6,25 %

Obligations	Niveau	Evol. Jour
Capitalisation boursière (FCFA)	8 180 747 728 660	-0,04 %
Volume échangé	12 763	133,58 %
Valeur transigée (FCFA)	124 589 500	127,92 %
Nombre de titres transigés	5	-28,57 %
Nombre de titres en hausse	1	-66,67 %
Nombre de titres en baisse	2	
Nombre de titres inchangés	2	-50,00 %

**PLUS FORTES HAUSSES**

Titres	Cours	Evol. Jour	Evol. annuelle
NEI-CEDA CI (NEIC)	665	4,72 %	6,40 %
BOLLORE (SDSC)	1 850	4,52 %	-28,02 %
SOLIBRA CI (SLBC)	120 000	3,84 %	-23,08 %
CORIS BANK INTERNATIONAL (CBIBF)	8 995	3,39 %	-14,33 %
BERNABE CI (BNBC)	2 170	2,60 %	-0,23 %

**PLUS FORTES BAISES**

Titres	Cours	Evol. Jour	Evol. annuelle
SICOR CI (SICC)	8 145	-7,50 %	0,00 %
ECOBANK TRANS. INCORP. TG (ETIT)	18	-5,26 %	0,00 %
TOTAL CI (TTLC)	2 145	-4,24 %	0,00 %
NSIA BANQUE COTE D'IVOIRE (NSBC)	5 400	-3,57 %	0,00 %
BANK OF AFRICA SENEGAL (BOAS)	2 480	-2,36 %	0,00 %

**INDICES SECTORIELS**

Base = 100 au 14 juin 1999	Nombre de sociétés	Valeur	Evol. Jour	Evol. annuelle	Volume	Valeur	PER moyen
BRVM - INDUSTRIE	12	103,40	1,35 %	-6,09 %	9 789	34 908 780	27,23
BRVM - SERVICES PUBLICS	4	466,03	0,06 %	3,83 %	15 051	164 727 730	9,38
BRVM - FINANCES	15	77,11	-0,46 %	-0,03 %	142 309	56 457 200	7,53
BRVM - TRANSPORT	2	450,29	4,43 %	-27,62 %	2 318	4 092 855	7,22
BRVM - AGRICULTURE	5	300,06	0,14 %	23,32 %	6 543	37 205 325	6,04
BRVM - DISTRIBUTION	7	376,13	-0,91 %	-7,68 %	5 385	9 650 570	28,19
BRVM - AUTRES SECTEURS	1	1 770,62	0,00 %	96,58 %	72	103 320	17,23
BRVM - PETITES CAPITALISATIONS	-	-	-	-	-	-	-

Indicateurs	1er et 2è Comp.	BRVM PC
PER moyen du marché	8,09	
Taux de rendement moyen du marché	7,30	
Taux de rentabilité moyen du marché	7,87	
Nombre de sociétés cotées	46	
Nombre de lignes obligataires	103	
Volume moyen annuel par séance	1 080 430,00	
Valeur moyenne annuelle par séance	1 557 202 836,45	

Indicateurs	1er et 2è Comp.	BRVM PC
Ratio moyen de liquidité	3,21	
Ratio moyen de satisfaction	16,03	
Ratio moyen de tendance	499,25	
Ratio moyen de couverture	20,03	
Taux de rotation moyen du marché	0,02	
Prime de risque du marché	6,45	
Nombre de SGI participantes	26	

**Définitions**

Volume moyen annuel par séance = Valeur annuelle échangée / nombre de séances  
 Valeur moyenne annuelle par séance = Moyenne des ratios de liquidité (Titres échangés / Volume des ordres de vente)  
 Ratio moyen de liquidité = Moyenne des ratios de satisfaction (Titres échangés / Volume des ordres d'achat)  
 Ratio moyen de satisfaction = Moyenne des ratios de tendance (Volume des ordres d'achat / Volume des ordres de vente)  
 Ratio moyen de tendance = Moyenne des ratios de couverture (Volume des ordres de vente / Volume des ordres d'achat)

Taux moyen de rotation = moyenne des taux de rotation des actions cotées (volume transigé/capi flottante)  
 PER moyen du marché = moyenne des PER des actions cotées ayant un PER positif  
 Taux de rendement moyen = moyenne des taux de rendement des actions cotées ayant distribué un dividende  
 Taux de rentabilité moyen = moyenne des taux de rentabilité des actions cotées  
 Prime de risque du marché = (1 / le PER moyen du marché) - le taux de référence actuel des emprunts d'Etat

<small>BRVM Chambre de Commerce et d'Industrie du Bénin Président: Christian de Caestecker Tél: (229) 21 31 23 25 Fax: (229) 21 31 31 77</small>	<small>BRVM Chambre de Commerce et d'Industrie du Bénin Président: Christian de Caestecker Tél: (229) 21 31 23 25 Fax: (229) 21 31 31 77</small>	<small>BRVM Chambre de Commerce et d'Industrie du Bénin Président: Christian de Caestecker Tél: (229) 21 31 23 25 Fax: (229) 21 31 31 77</small>	<small>BRVM Chambre de Commerce et d'Industrie du Bénin Président: Christian de Caestecker Tél: (229) 21 31 23 25 Fax: (229) 21 31 31 77</small>	<small>BRVM Chambre de Commerce et d'Industrie du Bénin Président: Christian de Caestecker Tél: (229) 21 31 23 25 Fax: (229) 21 31 31 77</small>	<small>BRVM Chambre de Commerce et d'Industrie du Bénin Président: Christian de Caestecker Tél: (229) 21 31 23 25 Fax: (229) 21 31 31 77</small>	<small>BRVM Chambre de Commerce et d'Industrie du Bénin Président: Christian de Caestecker Tél: (229) 21 31 23 25 Fax: (229) 21 31 31 77</small>	<small>BRVM Chambre de Commerce et d'Industrie du Bénin Président: Christian de Caestecker Tél: (229) 21 31 23 25 Fax: (229) 21 31 31 77</small>

**BRVM - BOURSE REGIONALE DES VALEURS MOBILIERES**  
 BRVM - Société Anonyme au capital de 3.062.040.000 CFA - RC : CI - ABJ - 1997 - B - 208435 - CC : 9819725 - E  
 Siège Social : Abidjan - CÔTE D'IVOIRE. Adresse : 18, Rue Joseph ANOMA (Rue des Banques) - Abidjan  
 Tél : +225 20 32 66 85 / 86, Fax : +225 20 32 66 84, Mail : [brvm@brvm.org](mailto:brvm@brvm.org), Site Web : [www.brvm.org](http://www.brvm.org)

 Av. proche, rue en face de l'église Saint Michel allant vers Caboma, Immeuble Comète lot 202 parcelle « d », Cotonou - BENIN 001 BP 8690 RP <a href="http://uca@ucasgi.com">uca@ucasgi.com</a> (229) 21 31 00 21 / 61 18 18 00 (229) 21 31 00 21 <a href="http://www.ucasgi.com">www.ucasgi.com</a>	 Carré 211 St Michel immeuble SGI-Bénin 01 BP 4546 Cotonou. Tél : (229) 21 31 15 41 21 31 15 71	 Groupe BMCE BANK BOA CAPITAL SECURITIES Siège BOA Benin, Boulevard de France Tel : (229) 21315343/64182121	 Immeuble de l'Africaine des Assurances Face à la Direction de l'Emigration Immigration 01 BP 8668 RP Cotonou <a href="mailto:contact@agi-agi.com">contact@agi-agi.com</a> +229 21318733 +229 21316066	 Avenue Steinmetz Face Immeuble Air Gabon 01 BP 6002 COTONOU BENIN Tél : (229) 21 31 88 35 / 21 31 88 36	 Société de gestion et d'intermédiation Boulevard Saint Michel Immeuble Agence BIIC Dantokpa 01 BP. 7700 Cotonou Tél. +229 21324875 Tél. +229 21324876 <a href="mailto:sgifbs@biic-financialservices.com">sgifbs@biic-financialservices.com</a>
--	--	---	--	---	--

### Quelques pharmacies à Cotonou

N°	NOM DE LA PHARMACIE	TELEPHONE	ARR
1	SILOE DEGAKON	99070606	1ER
2	SURU-LERE	64341313/99480846	
3	TANTO	64104471	
4	REINE DES GRÂCES	95360822	2EME
5	ADETONA LOMNAVA	94012397	3EME
6	AGBODJEDO	63425131/61822725	
7	LA BENINOISE	60502956/21377190/21330646	4EME
8	NOUVELLE PHARMACIE DE L'HABITAT	63045618/99947477/95508789	
9	ATINKANMEY	94012392/60019772	5EME
10	GANJI	95943682/60805039	
11	ZONGO	95846920	
12	DES 4 THERAPIES	21323330/98846095	6EME
13	JERICHO	95846914	
14	SAINTE EUPHRASIE DE VOSSA	69510000	
15	MAHUTON	52018944	
16	AMEN	63016565/67309529	7EME
17	MARINA	94018724	8EME
18	SAINTE GABRIEL	95605656	
19	KINDONOU	21380115	9EME
20	DE L'AMITIE	21380512/95869239	10EME
21	NOUVELLE PHARMACIE FIFADJI	62646802	
22	VEDOKO	94018722	
23	DE LA PAIX	21303865/97604362	11EME
24	LA MADONE	95338399/94013982	12EME
25	SAINTE LOUIS	95859686	13EME
26	LES PYLONES	66826813/95924231	
27	LULI LULI	98656060	

### Jours du marché Dantokpa

Septembre 2022
<b>Vendredi 2 Septembre 2022</b>
<b>Mardi 6 Septembre 2022</b>
<b>Samedi 10 Septembre 2022</b>
<b>Mercredi 14 Septembre 2022</b>
<b>Dimanche 18 Septembre 2022</b>
<b>Jeudi 22 Septembre 2022</b>
<b>Lundi 26 Septembre 2022</b>
<b>Vendredi 30 Septembre 2022</b>

### Taux de change

Devises étrangères	Franc CFA (1Xof)
Dollar (USD)	652,73
Euro	655,95
Livre Sterling (GBP - Grande Bretagne)	775,87
Naira (NGN - Nigeria)	1,57
Cedi (GHS - Ghana)	80,69
Rand (ZAR - Afrique du Sud)	38,18
Yen (JPY)	4,7
Yuan (CNY)	97,15
Rouble russe (RUB)	10,44
Franc Suisse (CHF)	665,26
Franc Guinéen (GNF)	0,07
Roupie indienne (INR)	8,2
Droits de tirage spéciaux (FMI)	856,57
Or (XAU)	1131857,00
Argent (XAG)	12480,68

### Prix des produits de première nécessité appliqués dans les marchés

produits	Unité de mesure	Prix (en FCfa)
Maïs	Tongolo	250
Mil	Tongolo	350/400
Gari ordinaire	Tongolo	350
Gari fin	Tongolo	400
Haricot rouge	Tongolo	650
Haricot blanc	Tongolo	700/800
Arachide décort. Gros grains	Tongolo	800
Piment vert (gbataki)	Tongolo	500
Tomate fraîche	Grand Panier	40.000/50.000
Oignon p m g	Panier (40)	1500/2000/3000
Farine de cossette d'igname	Tongolo	1000
Sésame qualité supérieure	Tongolo	1000
Sel marin local	Tongolo	350
Sel marin importé	Tongolo	350
Sucre en morceau	Paquet	600
Sucre en poudre	1kg	500
Riz ordinaire	Tongolo	Entre 500 et 900
Huile d'arachide locale	1litre	1400
Huile végétale importée	1litre	1700
Huile rouge locale	1,5litre	1000
Igname ordinaire	Tas	3500
Igname à piler	Tas	4500
Savon palmida	1pain	200
Lait concentré sucré BB et autres	250g	400/500
Lait concentré sucré Jago	Plus d'1kg	1200
Lait concentré non sucré Peak	250g	450
Sardine à huile	250g	500
Couscous Sipa	500g (en sachet)	850
Spaghetti Matanti	250g/500g (en sachet)	300/450
Coquille Maman et autres	250g/500g (en sachet)	300/450
Concentré de tomate	150g/250g/1kg	125/275/450/1900
Banane	Régime	Entre 3000 et 4000
Œuf	Plateau	2400/2600

Source : Quotidien l'Economiste du Bénin, fait le 13/09/ 2022

### Cours des matières Premières Mardi 13 Septembre 2022

Matière première	Mois	Dernier	Var.	Var. %	Heure
Or	Août 2022	1.731,95	-10,35	-0,59%	21:17:03
XAU/USD		1.733,77	-8,57	-0,49%	21:17:32
Argent	Sept 2022	19,067	-0,169	-0,88%	21:17:11
Cuivre	Sept 2022	3,4242	-0,0978	-2,78%	21:17:32
Platine	Oct 2022	857,90	-24,90	-2,82%	21:17:32
Palladium	Sept 2022	2.137,50	-19,10	-0,89%	21:17:01
Pétrole brut WTI	Août 2022	103,61	-1,18	-1,13%	21:17:32
Pétrole Brent	Sept 2022	106,57	-0,45	-0,42%	21:17:32
Gaz naturel	Août 2022	6,429	+0,395	+6,55%	21:17:14
Fioul	Août 2022	3,7730	+0,1001	+2,73%	21:17:28
Essence RBOB	Août 2022	3,4612	+0,0141	+0,41%	21:17:28
Gasoil Londres	Août 2022	1.123,00	+49,50	+4,61%	21:17:26
Aluminium		2.380,00	-72,00	-2,94%	19:25:38
Zinc		3.049,50	-32,00	-1,04%	19:27:17
Nickel		21.880,00	+132,50	+0,61%	19:55:12
Cuivre		7.611,00	-179,00	-2,30%	19:30:02
Blé américain	Sept 2022	855,30	-35,70	-4,01%	20:20:06
Riz Paddy	Sept 2022	16,532	+0,077	+0,47%	20:20:06
Maïs américain	Sept 2022	635,00	+1,75	+0,28%	20:19:59
Soja américain	Août 2022	1.519,12	+6,12	+0,40%	20:19:57
Huile de Soja américaine	Déc 2022	61,28	+0,79	+1,31%	20:19:56
Farine de soja	Déc 2022	400,10	-3,60	-0,89%	20:20:06
Coton américain	Déc 2022	94,88	-0,75	-0,78%	20:20:01
Cacao américain	Sept 2022	2.378,00	+60,00	+2,59%	19:29:00
Café US C	Sept 2022	212,92	-7,53	-3,42%	19:30:04
Café de Londres	Sept 2022	1.968,00	-2,00	-0,10%	18:30:07
Sucre américain	Oct 2022	18,92	-0,10	-0,53%	18:59:00
Jus d'orange	Sept 2022	164,18	+0,63	+0,39%	20:00:07
Bétail	Août 2022	136,30	+2,35	+1,75%	20:04:59
Porc	Juill 2022	113,18	+0,32	+0,29%	20:04:57
Bovins d'engraissement	Août 2022	174,96	+2,48	+1,44%	20:05:04
Bois de construction	Juill 2022	663,00	+4,00	+0,61%	20:39:44
Avoine		486,10	+1,90	+0,39%	20:19:17

### Prix des produits hydrocarbures et gaz

Produits	Unité de mesure	Prix (en FCfa)
Essence	1l	600
Pétrole	1L	851
Gasoil	1L	668
Mélange	1L	615
Gaz domestique	6kg (petite bouteille)	4770
	12,5kg (moyenne bouteille)	9900
	18kg (grande bouteille)	14.300
Huile à moteur (essence)	Bidon (1L)	2.900
	Bidon (4L)	9.590
Huile à moteur (diésel)	Bidon de 4Littres	10.535
Huile à moteur (Atf boîte automatique)	2littres	6.320
Huile à moteur (à pont EP 90)	2Littres	6.130
Huile à moteur en vrac	1Litre	2.265
Huile à moteur diesel	1Litre	2.165
Huile à 2 temps en vrac	1L	1.635
Graisse	0,400g	2.940
Eau distillée	1,5L	850
Eau de refroidissement	Bidon (1,5L)	1.600
	Bidon (5L)	5.000
Electrolyte	5L	4.000
E140 en vrac	1L	2.175
E140 camion et 4X4	Bidon de 2L	6.295

Source : Station « JNP » Mardi 13 Septembre 2022

### Les marchés locaux qui s'animent par huitaine

Départements	Lieux	Noms	Jours	
Alibori	Malanville	Malanville	dimanche	
	Ségbana	Ségbana	dimanche	
	Bérébouaye	Bérébouaye	samedi	
	Malanville	Malanville	samedi	
	Karimama	Karimama	vendredi	
	Matéri	Matéri	jeudi	
	Tanguiéta	Tanguiéta	lundi	
Cobly	Cobly	Cobly	mercredi	
	Gaouga	Gaouga	mardi	
	Kassoua	Kassoua	mardi	
Mono	Grand-Popo	Grand-Popo	mardi	
	Agoué	Agoué	mercredi	
Zou	Djalloukou	Djalloukou	dimanche	
	Massi	Massi	dimanche	
	Agouna	Agouna	mardi	
	Ikèmon	Ikèmon	mercredi	
	Borgou	Gogounou	Gogounou	dimanche
		Bembéréké	Bembéréké	jeudi
Kalalé		Kalalé	jeudi	
Tchaourou		Tchaourou	lundi	
Tchikandou		Tchikandou	mardi	
Fô-Bouré		Fô-Bouré	mercredi	
Sokka		Sokka	mercredi	
Parakou		Azeke	samedi	
N'Dali		N'Dali	samedi	
Dunkassa		Dunkassa	vendredi	
Collines	Ouèdèmè	Ouèdèmè	dimanche	
	Ouessè	Ouessè	jeudi	
	Gobada	Gobada	lundi	
	Savè	Savè	lundi	
	Tchetti	Tchetti	lundi	
	Glazoué	Glazoué	mercredi	
	Lahotan	Lahotan	mercredi	
	Donga	Bénin	Bénin	jeudi
Tokotoko		Tokotoko	lundi	



## Célébration des 10 ans d'existence

## 25 journalistes outillés par le quotidien L'économiste du Bénin

Les 12 et 13 septembre 2022, le quotidien L'économiste du Bénin a formé 25 professionnels des médias dans les locaux de l'Institut universitaire « Les Cours SONOU » à Cotonou. C'est dans le cadre des festivités marquant les 10 ans d'existence du journal.

• Falco VIGNON

Ils sont près de vingt-cinq journalistes provenant de divers organes au Bénin qui ont suivi pendant deux jours une formation théorique et pratique sur le thème : « Les enjeux du journalisme contemporain ». « C'est dans le partage des expériences qu'on apprend », a fait savoir Léonard Dossou, DG de L'économiste du Bénin. Il faut préciser que la journée du lundi 12 septembre 2022, le 1er Formateur qui a outillé les participants est M. Abel Gbètoénonmon, journaliste économique et planificateur. Il a abordé avec eux, le lexique des termes économiques en quatre points. Le second formateur, de cette même journée est Jean-



Claude Dassonga KOUAGOU, Rédacteur en chef du journal L'économiste. Il a présenté une communication sur les « Techniques d'investigation journalistique ». A la deuxième journée de la formation, mardi 13 septembre 2022, Dr

Wenceslas Mahoussi, Enseignant-chercheur en sciences de l'information et de la communication à l'Université d'Abomey-Calavi a présenté aux participants une communication sur le thème « Détection et déconstruction des Fake News à l'ère

du numérique. Le second thème de la deuxième journée, « Analyse du discours des grands hommes » a été développé par Jean-Claude Dassonga KOUAGOU, Rédacteur en chef du journal L'économiste. « C'était très important, les deux jours de

renforcement de nos capacités. Nous avons appris beaucoup de choses dans le traitement des informations », a fait savoir un participant. Les attestations de participa-

tion et des prix seront remis aux journalistes à l'hôtel Azalaï de Cotonou à l'issue de la marche de santé prévue pour demain jeudi 15 septembre 2022.



## HOROSCOPE finance

**Bélier** Si vous vous laissez aller à de folles dépenses, vous serez aussitôt dans une impasse. Astreignez-vous à faire des économies et à gérer votre budget avec rigueur. Vous allez bientôt traverser une période de vaches maigres.

**Taureau** Soyez tout particulièrement prudent aujourd'hui en ce qui concerne le domaine financier, où votre jugement ne sera pas toujours excellent. Evitez d'engager des sommes trop importantes par rapport à vos moyens dans des affaires dont vous n'êtes pas absolument sûr de l'issue. Vigilance également dans le domaine immobilier : un contrat peut ne pas être très net et laisser la porte ouverte à d'épineux problèmes juridiques.

**Gémeaux** Mercure en cette configuration va vous souffler d'excellentes idées pour améliorer votre niveau de vie ou pour rentabiliser vos économies. Prenez rendez-vous avec votre banquier ; vous pourrez alors, grâce à ses conseils, tirer un bon parti de vos intuitions. Pluton pourra vous valoir une bonne surprise ; mais il vous faudra réagir rapidement pour profiter de l'occasion qui s'offrira à vous.

**Cancer** Mettez à présent de l'ordre dans vos affaires pécuniaires et faites vos comptes de manière à ne pas être pris ensuite au dépourvu. Une petite rentrée financière n'est pas impossible aujourd'hui. Mais ne vous lancez pas aussitôt dans des dépenses inutiles, faites plutôt fructifier vos fonds !

**Lion** Journée délicate financièrement. Faites le dos rond et attendez en espérant des jours meilleurs, qui ne sauraient tarder. Ne vous laissez pas entraîner par votre impatience, car vos coups de tête vous feraient tomber dans le vide.

**Vierge** Un petit voyage serait agréable actuellement et il vous détendrait tout en vous permettant de réaliser l'un de vos buts. Attention cependant de ne pas vider votre compte en banque ! Pour une fois, prenez les conseils de professionnels avisés, d'amis discrets, voire de votre bien-aimé... Les affaires d'argent sont délicates de nos jours !

**Balance** Cette journée sera relativement calme, marquée surtout par la nécessité de remettre de l'ordre dans vos finances, d'accumuler des biens et de préparer matériellement votre avenir. Evitez cependant de lâcher la proie pour l'ombre et d'hypothéquer le présent sous le prétexte d'assurer vos vieux jours.

**Scorpion** Votre esprit sera principalement axé sur le gain. En effet, cet aspect de Pluton, qui a trait aux biens et à la fortune, favorisera un renouveau d'appétit pour la richesse et la possession. Votre flair pour les bonnes affaires, petites ou grandes, se développera et s'affinera. Vous saurez apprécier avec lucidité les possibilités de bénéfices dans le domaine de la spéculation et des opérations boursières ou commerciales.

**Sagittaire** Votre équilibre budgétaire sera protégé par Saturne. Un coup de chance incroyable est d'ailleurs possible. Si vous faites partie des heureux élus qui ont droit à une bonne surprise, restez quand même prudent : placez cet argent au lieu de le dépenser.

**Capricorne** La réussite matérielle fera partie des dons que vous prodiguera aujourd'hui Mars. Vous pourriez emporter une excellente affaire financière ou gagner une somme conséquente à un jeu de hasard ; n'oubliez pas de consulter votre nombre de chance.

**Verseau** La planète Saturne en bel aspect vous permettra de vous sentir bien dans votre peau et de connaître la joie de vivre. Il faudra pourtant vous garder d'une certaine euphorie et d'un optimisme béat, qui pourraient vous pousser au laisser-aller. Vous devrez surtout résister à l'impulsion de dépenser, d'acheter des quantités de choses qui ne se révéleront pas indispensables. Prenez note de cet avertissement de Benjamin Franklin : "Si vous achetez ce qui est superflu, vous vendrez bientôt ce qui est nécessaire".

**Poissons** Vous aurez la possibilité de réaliser des transactions financières profitables, et vous entendrez profiter de cette possibilité au lieu de ne penser qu'à faire la fête. Vous serez aussi en mesure de régler aujourd'hui une affaire litigieuse qui traînait depuis longtemps.

## L'économiste

Premier Quotidien Economique du Bénin

Journal spécialisé d'information d'analyse et d'investigation économique, financière et boursière Edité par l'Agence de Communication "CHEZ VOUS"

N° 0997 MISP / DC / SG / DAI / SCC du 25 / 10 / 2007  
Sikèkòdji zone résidentielle, 2<sup>ème</sup> rue à droite en quittant le carrefour Marina pour la Mairie de Cotonou, carré N°83

Email : leconomistbenin1@gmail.com

Site : www.leconomistbenin.com

### Directeur Général

Léonard DOSSOU  
(00229) 95 429 626 / 97 096 417

Assistant du Directeur Général  
Calixte ADIYETON

(66 232 545)

### Secrétaire caissière

Ella Viviane HOUEHOMEGAN (97 14 85 43)

### Directeur de publication

Jules AFFODJI

### Raoul Gandaho

(Correspondant Ouémé Plateau)

Mouhamed Bouhari SAÏDOU

(Br. Borgou/Alibori)

### Jules Daniel Mahuto

(Correspondant Zou-colline)

Modeste COCO (Consultant)

Représentant de l'Economiste du Bénin en Europe, Bureau de Paris:

Franck Vial, correspondant France

de l'Economiste du Bénin

Tel +330671790990

Mail : eco.benin.paris@gmail.com

### Directrice commerciale

Rigel BATCHO

(69190880)

### Graphiste

Gisèle NOUDAÏKPON

(62323855)

### Rédacteurs

Nestor DEHOUINDJI

Félicienne HOUËSSOU

(96 92 43 46)

Bidosessi WANOU

(67 20 33 27)

Sylvestre TCHOMAKOU

Hubert DOSSOU

Falco Vignon



# Indicateurs économiques du Bénin

## Indicateurs de croissance

Indicateur de croissance	2015	2016	2017	2018 (e)	2019 (e)
PIB (milliards USD)	8,30	8,58 e	9,41 e	10,62	11,56
PIB (croissance annuelle en %, prix constant)	2,1	4,0 e	5,4 e	6,0	6,3
PIB par habitant (USD)	764 e	771 e	826 e	910	969
Endettement de l'Etat (en % du PIB)	42,425	50,267	53,364 e	53,557	51,546
Taux d'inflation (%)	0,3	-0,8	2,0 e	2,1	2,0
Balance des transactions courantes (milliards USD)	-0,70	-0,62 e	-0,82 e	-0,75	-0,80
Balance des transactions courantes (en % du PIB)	-8,4	-7,2 e	-8,7 e	-7,1	-6,9

Source : FMI - World Economic Outlook Database - Dernières données disponibles. Note : (e) Donnée estimée

Indicateurs monétaires	2013	2014	2015	2016	2017
Fran CFA BCEAO (XOF)- Taux de change annuel pour 1 EURO	630,96	630,63	631,22	630,86	531,31

Source : Banque Mondiale - Dernières données disponibles.

## Les principaux secteurs économiques

Répartition de l'activité économique par secteur	Agriculture	industrie	Services
Emploi par secteur (en % de l'emploi total)	43,2	18,5	38,3
Valeur ajoutée (en % du PIB)	25,6	23,4	51,1
Valeur ajoutée (croissance annuelle en %)	4,4	4,5	3,6

Source : Banque Mondiale - Dernières données disponibles.

## Les indicateurs de Commerce

Indicateurs du commerce extérieur	2012	2013	2014	2015	2016
Importations de biens (millions USD)	2.339	3.010	3.823	3.028	2.251
Exportations de biens (millions USD)	1.443	1.982	2.563	2.032	1.354
Importations de services (millions USD)	575	761	884	n/a	712
Exportations de services (millions USD)	414	500	456	n/a	382
Importations de biens et services (croissance annuelle en %)	12,3	30,0	16,1	-8,4	1,4
Exportations des biens et services (croissance annuelle en %)	24,1	20,7	24,8	-10,1	7,0
Balance commerciale (hors services) (millions USD)	-559	-612	-710	-505	-669
Commerce extérieur (en % du PIB)	59,7	69,5	76,5	68,0	70,2
Importations de biens et services (en % du PIB)	35,1	41,3	44,5	39,8	39,7
Exportations des biens et services (en % du PIB)	24,6	28,2	32,1	28,2	30,5

Source : OMC - Organisation Mondiale du Commerce ; Banque Mondiale, dernières données disponibles

## Principaux pays partenaires

Principaux clients (% des exportations)	2015
Inde	13,0 %
Niger	9,6 %
Malaisie	8,8 %
Singapour	7,9 %
Vietnam	7,5 %
Bangladesh	7,4 %
Nigeria	6,3 %
Chine	5,3 %
Indonésie	3,7 %
Pakistan	2,8 %

Source : Comtrade, dernières données disponibles

Principaux fournisseurs (% des importations)	2015
France	11,7 %
Chine	10,8 %
Inde	9,8 %
Togo	8,5 %
Thaïlande	7,7 %
Espagne	6,0 %
Belgique	4,9 %
Etats-Unis	3,3 %
Nigeria	3,3 %
Pays-Bas	3,2 %

Source : Comtrade, dernières données disponibles

## Investissement

### Les IDE en chiffres

	Bénin	Afrique Subsaharienne	Etats-Unis	Allemagne
Index de transparence des transactions*	7,0	5,0	7,0	5,0
Index de responsabilité des managers**	1,0	4,0	9,0	5,0
Index de pouvoir des actionnaires***	5,0	5,0	4,0	8,0
Index de protection des investisseurs****	4,0	4,3	6,5	6,0

Source : Doing Business - Dernières données disponibles.

Note : \*Plus l'index est grand, plus les transactions sont transparentes. \*\*Plus l'index est grand, plus les managers sont personnellement responsables. \*\*\* Plus l'index est grand, plus les actionnaires ont le pouvoir de défendre leur droit. \*\*\*\* Plus l'index est grand, plus la protection des actionnaires est importante.

Investissement Direct Etranger	2014	2015	2016
Flux d'IDE entrants (millions USD)	405	150	161
Stocks d'IDE (millions USD)	1.607	1.666	1.690
Nombre d'investissements Greenfield***	1	5	0
IDE entrants (en % de la FBCF****)	14,6	6,8	7,7
Stock d'IDE (en % du PIB)	16,5	20,1	19,7

Source : CNUCED - Dernières données disponibles.

Note : \* L'indicateur de Performance de la CNUCED est basé sur un ratio entre la part du pays dans le total mondial des IDE entrants et sa part dans le PIB mondial. \*\* L'indicateur de Potentiel de la CNUCED est basé sur 12 indicateurs économiques et structurels tels que le PIB, le commerce extérieur, les IDE, les infrastructures, la consommation d'énergie, la R&D, l'éducation, le risque pays. \*\*\* Les investissements greenfield correspondent à la création de filiales ex-nihilo par la maison mère. \*\*\*\* La formation brute de capital fixe (FBCF) est un indicateur mesurant la somme des investissements, essentiellement matériels, réalisés pendant une année.

PIB	dernier	Référence	Précédent
Taux de croissance annuelle du PIB	5,5	Mars 2018	5,5
PIB	9,27 milliards USD	Déc 2017	8,57
Pib par habitant	860 USD	Déc 2017	837
Pib par habitant Ppp	2064 USD	Déc 2017	2010
Prix constant du Pib	4095 de FCFA- Milliards	Déc 2016	3939
Pib de l'agriculture	855 de FCFA- Milliards	Dec 2016	878
Pib de la fabrication	874 de FCFA- Milliards	Dec 2016	779
Pib du secteur des mines	14,7 de FCFA- Milliards	Dec 2016	10,7
Pib de l'administration publique	316 de FCFA- Milliards	Déc 2016	315
Pib des services	1510 de FCFA- Milliards	Déc 2016	1491

Source : trading economics

Tarifs	Dernier	Référence	Précédent
Taux d'inflation	0.8%	Mai 2018	1.9
L'inflation alimentaire	1.8%	Mai 2018	5.3
Indice des prix à la consommation	113 Index-Points	Mai 2018	113
CPI Housing Services publics	115 Index-points	Mai 2018	115
CPI Transport	114 Index-Points	Mai 2018	114

Source : trading economics

Argent	Dernier	Référence	Précédent
taux d'intérêt	4.5%	Juin 2018	4.5
Fort taux d'intérêt	6.93%	Déc 2016	6.99
Taux interbancaire	5.08%	Mai 2018	3.75

Source : trading economics

Commerce	dernier	Référence	Précédent
Balance commerciale	-190 FCFA - Milliards	Mars 2018	-408
Exportations	147 FCFA - Milliards	Mars 2018	82.05
Importations	338 FCFA - Milliards	Mars 2018	490
Compte courant	-809 USD million	Dec 2016	-745
Compte courant par rapport au PIB	-7.1%	Dec 2016	-6.5
Indice de terrorisme	0	Dec 2016	0

Source : trading economics

Gouvernement	dernier	Référence	Précédent
La dette publique au PIB	23.2%	Dec 2016	21.3
Budgets du gouvernement	-5.8% of GDP	Dec 2017	-6.2
Cote de crédit	30	-	-
Dépenses militaires	112 USD Million	Dec 2017	79.58

Source : trading economics

Entreprise	dernier	Référence	Précédent
Vitesse Internet	1517KBps	Mars 2017	1642
Adresses IP	5580 IP	Mars 2017	5652
Utilisation de la capacité	57.9%	Mars 2018	63.4
Indice de compétitivité	3.47 points	Dec 2018	3.47
Compétitivité rang	120	Dec 2018	124
Indice de la corruption	39 Points	Dec 2017	36
Corruption rang	85	Dec 2017	95
Facilité de faire des affaires	151	Dec 2017	155
Production industrielle	5.4%	Mars 2018	26.6
Indice économique avancée	0.8%	Fev 2018	0.7

Source : trading economics



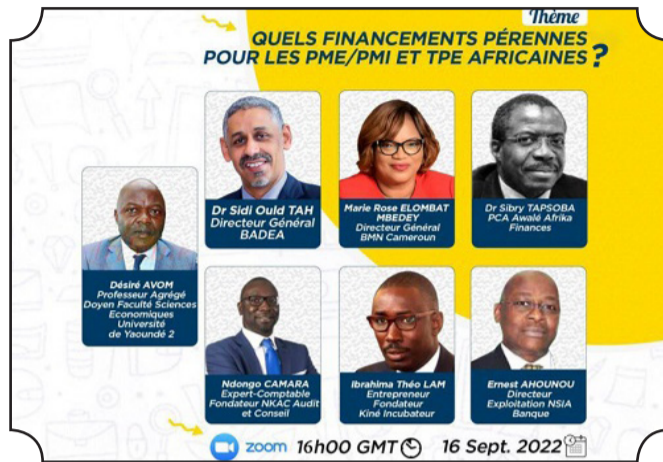
## Promotion de l'économie africaine

### Un webinaire du FAGACE sur le financement des PME/PMI et TPE

Le Fonds africain de garantie et de coopération économique (FAGACE) organise le vendredi 16 septembre 2022 un webinaire international sur le financement des PME/PMI et TPE. Economiste, banque, fonds d'appui et autres acteurs en sont les principaux invités en plus des promoteurs de PME/PMI et TPE.

● Bidossessi WANOU

Le tissu économique africain est majoritairement animé par les PME/PMI et TPE. Et, près de 90% sont confrontées pour la plupart à une série de défis liés à leur fonctionnement et survie. Conscient de cette situation, le Fonds africain de garantie et de coopération économique (FAGACE) a décidé de leur porter un coup de main en initiant une séance pour réfléchir à leur financement pérenne. Ainsi, « Quels financements pérennes pour les PME/PMI et TPE africaines ? » est le thème du webinaire qui sera animé par des experts du monde économique et financier africain. Cette session entend mobiliser divers intervenants notamment, des économistes, des acteurs et agents économiques avertis des questions de financement des PME/PMI et TPE, des banquiers d'affaires, des professionnels de la garantie, des universitaires et autres. « L'objectif général de la conférence est d'inviter un groupe pluridisciplinaire, composé d'économistes, d'experts Comptables, de Financiers, de Banquiers... qui va contribuer à renfor-



cer la réflexion autour du financement des PME/PMI et TPE africaines », a précisé l'Institut du FAGACE, organisateur. Mieux, cette initiative répond au Plan Stratégique « The New Momentum » du FAGACE qui mise sur le renforcement des capacités à travers la création du Centre d'Excellence qu'est l'Institut du FAGACE. D'ailleurs, la vision de ce centre est de servir d'outil de renforcement des capacités au profit des partenaires du Fonds et de réflexion sur les grands enjeux économiques, financiers et sociaux. Pour rappel, l'Institut du FAGACE se veut un think tank, et une force de propositions concrètes, pour l'amélioration des conditions économiques et sociales des entreprises dans les pays membres du Fonds. A ce

titre, il favorise les échanges d'idées avec des Experts de tous horizons afin d'apporter des idées novatrices. Les speakers à ce Webinaire sont AVOM Désiré, Universitaire/Chercheur, Doyen Faculté Sciences Economiques, Université de Yaoundé ; OULD TAH Sidi, Directeur Général BADEA ; Docteur ELOMBAT MBEDEY Marie Rose, Directeur Général Bureau de Mise à Niveau, Financier ; Docteur TAPSOBA Sibry, Président du Conseil d'Administration à Awale Afrika Finances ; CAMARA Ndongo, Expert-Comptable, Fondateur/Directeur Général NKAC Audit et Conseil ; LAM Ibrahima Théo, Kiné Incubateur, Fondateur/Directeur Général ; Financier AHOUNOU Ernest, NSIA Bénin, Directeur Exploitation, Banquier.

## Education à Natitingou

### Plan international Bénin et le gouvernement donnent le sourire aux écoliers

Plan International Bénin aux côtés du Gouvernement et d'autres partenaires pour la distribution de plus 665 milles kits scolaires aux écoliers et élèves au Bénin. Sous le leadership du ministre des enseignements maternel et primaire, Salimane Karimou, Plan International Bénin et d'autres Partenaires techniques et financiers intervenant dans le secteur de l'éducation, ont pris part ce mardi 13 septembre 2022 à l'événement de Natitingou, au lancement officiel de la distribution de kits scolaires aux écoliers et élèves pour le compte de la rentrée scolaire 2022-2023.

Cette cérémonie solennelle a été l'occasion pour le ministre de préciser que Plan International Bénin accompagne cet élan de distribution de fournitures scolaires avec 166 mille 748 kits estimés à plus de 200 millions de francs Cfa. « Au nom du gouvernement du Bénin et en mon nom propre, je voudrais témoigner notre gratitude à tous les partenaires, dont Plan International Bénin, parce que, ne dit-on pas chez nous que la manière de donner vaut plus que la quantité et la qualité du Don », a indiqué le chef de file des ministres de l'éducation du Bénin, Salimane Karimou. Le préfet du département de l'Atacora, Lydie Déré Chabi

Nah et le maire de la commune de Natitingou, Taté Ouidéyama, ont aussi salué les efforts de Plan International Bénin et de l'ensemble des partenaires pour l'amélioration de la qualité de l'offre éducative et le respect des droits de l'enfant. « Le Département de l'Atacora continue malheureusement d'enregistrer des cas de déperdition scolaire dans un contexte d'insécurité due à la montée du terrorisme. Des enfants continuent d'être abandonnés par leurs géniteurs pour des raisons telles que l'extrême pauvreté. Ces malheureux constats cachent les nombreux efforts des acteurs publics et des Partenaires Techniques et Financiers, dont Plan International

Bénin, qui devraient normalement permettre au département de l'Atacora de se positionner comme un modèle de réussite en matière de protection des enfants, du respect de leurs droits fondamentaux notamment, le droit à l'éducation », a, par ailleurs, fait remarquer l'autorité préfectorale. Le directeur de l'Unité Nord de Plan International Bénin, Paul Sabi Boum a fait savoir que 60 mille 972 kits, dont 51 mille 327 pour les boutiques scolaires et 9 mille 645 pour les enfants parrainés, seront distribués par Plan International Bénin, dans l'Atacora pour cette rentrée scolaire.

Emmanuel AKAKPO  
(Br Atacora-Donga)

## Mise en œuvre des ODD

### La Commission européenne et les collectivités locales signent 05 Accords

Au lendemain de la 1<sup>ère</sup> édition du Forum des Régions d'Afrique (FORAF) tenue au Maroc, la Commission européenne et cinq associations internationales de collectivités territoriales ont signé des accords-cadres de partenariat. Etendu à plusieurs secteurs, ce partenariat est en vigueur jusqu'en avril 2026.

● Sylvestre TCHOMAKOU

Au-delà de l'Etat central, les cités locales ou collectivités territoriales se doivent de s'investir activement dans l'atteinte des Objectifs de développement durable (ODD). Dans cette dynamique, la Commission de l'Union européenne, renouvelant son soutien aux collectivités territoriales d'Afrique et d'Europe, vient de conclure cinq (05) accords de partenariat jusqu'en avril 2026. Formalisant un ensemble d'intérêts et d'objectifs communs, ces accords devraient amener l'UE à financer les collectivités locales à hauteur de 500 millions d'euro, soit près de 322 milliards FCFA d'ici 2027. Les accords de partenariat signés par les présidents des associations internationales de collectivités territoriales visent à : renforcer la voix des collectivités locales et régionales de l'UE et de leurs associations dans la politique de développement de l'UE et les agendas mondiaux ; Renforcer l'engagement des collectivités locales et régionales de l'UE et de leurs associations dans la coopération décentralisée, en se concentrant sur les priorités de l'UE et les objectifs de



● Fatimou Abdel Malick

développement durable, en partenariat avec leurs homologues dans les pays partenaires ; Améliorer les pratiques actuelles de la coopération décentralisée, par l'efficacité et l'innovation ; Sensibiliser et renforcer les capacités des gouvernements locaux et régionaux et de leurs associations en tant qu'acteurs de la gouvernance et de la politique de développement ; Renforcer la capacité des associations de collectivités locales à coordonner les voix de tous les partenaires, à créer des synergies et à apporter une valeur ajoutée en tant que réseau, en assurant une bonne gouvernance et des partenariats durables. S'exprimant à l'occasion de la

signature des partenariats, la Commissaire en charge des Partenariats Internationaux de la Commission de l'UE, Jutta Urpilainen, a fait savoir que « les collectivités locales et régionales et leurs associations sont des partenaires clé de l'UE dans son action extérieure en raison de leur rôle dans la conduite d'un développement durable et inclusif d'une manière qui crée plus d'opportunités pour tous et ne laisse personne de côté. Il est de notre responsabilité collective de remettre sur les rails la réalisation des Objectifs de développement durable ». Elle poursuit en précisant : « D'ici 2027, l'UE soutiendra le travail des autorités locales dans la poursuite des Objectifs de développement durable et la lutte contre les inégalités avec au moins 500 millions d'euros, en plus des 50 millions d'euros qui soutiennent leurs associations dans le cadre de ces cinq accords ». Il s'agit donc d'un nouvel engagement pour appuyer le rôle des autorités locales et de leurs associations dans la formulation de politiques visant à promouvoir le développement durable au niveau local, régional et mondial.



## PSG

### Le nouveau contrat de Kylian Mbappé porte en réalité sur deux années

Le PSG va-t-il souffler plus d'un an avec Kylian Mbappé ? Le quotidien L'Equipe révèle ce mardi matin que la durée du contrat de l'attaquant avec le Paris Saint-Germain porte en réalité sur deux saisons et une troisième en option, « à la discrétion du joueur ». Comprendre : le contrat s'étend avec certitude jusqu'en 2024 et la dernière en option ne

sera pas activable sur seule volonté du club. C'est même tout l'inverse. Mbappé aura la main et Paris est suspendu à ses désirs. Concrètement, ça change quoi ? A la fin de la saison en cours, il pourrait ne rester qu'une saison de contrat à Mbappé avec le PSG, qui se retrouverait donc dans une position inconfortable rappelant

celle de 2021. A un an de la (possible) fin de contrat du joueur, le dilemme entre vente et risque de départ libre se posera à nouveau, alors que Paris aspirait à un minimum de tranquillité avec la prolongation annoncée jusqu'en 2025. Le Real Madrid risque donc fort de revenir à la charge dès l'été 2023. L'avenir de Kyky n'a pas fini de faire parler.

20minutes



Sous le parrainage de ROMUALD WADAGNI  
Ministre d'Etat, Ministre de l'Economie et des Finances



# 1er FORUM DE L'ECONOMISTE

## COTONOU - 16 & 17 SEPTEMBRE 2022

Thème central :

**Efficacité de l'information économique et financière pour la croissance durable en Afrique Subsaharienne**

Au Programme :

**Panels - Partage d'expériences - Activités sociales et touristiques - Soirée de Gala et distinctions de partenaires**

**Lieu : Azalaï Hôtel de Cotonou / (+229) 97096417 / (+229) 60917800 / [www.leconomistebenin.com](http://www.leconomistebenin.com)**



## Fonds de Garantie Automobile du Bénin

DANS QUELLES CONDITIONS RECOURIR AU FGA-BENIN ?

- L'accident doit avoir eu lieu au Bénin.
- L'auteur responsable n'est pas assuré ou est en fuite.
- La victime est blessée ou décédée.
- L'accident survenu doit être constaté par la Police Républicaine.
- L'accident doit être déclaré au FGA-BENIN par la victime ou ses ayants droits.



*Vous êtes victime d'un accident de la route au Bénin causé par un véhicule inconnu ou non assuré ? FGA-BENIN vous accompagne gratuitement à travers une prise en charge médicale à l'hôpital et une indemnisation après consolidation. Les ayants droits des victimes décédées bénéficient également d'une indemnisation.*

Siège : Cotonou - Immeuble Isabelle KPOMALEGNI Cité Houéyiho, sis au 7 allée centrale (Rue Agence SBEE située dans l'enceinte de la cité Houéyiho) - 01 BP 4745 Cotonou / e-mail : [fgabenin@yahoo.fr](mailto:fgabenin@yahoo.fr) - Contactez-nous : 21 38 40 71 / 94 56 84 73