

Le Journal des décideurs **L'économiste** du Bénin

**AGI** SOCIÉTÉ DE BOURSE  
 AFRIKAINE DE GESTION ET D'INTERMEDIATION  
 Immeuble de l'Africaine des Assurances  
 Face à la Direction de l'Emigration Immigration  
 01 BP 8568 RB Cotonou  
 contact@agi-agi.com  
 +229 21 31 87 33  
 +229 21 31 60 65

Premier Quotidien Economique du Bénin N° 0997 MISP/DC/SG/DAI/SCC du 25/10/07 E-mail: leconomistbenin1@gmail.com Tél:00229 97096417

www.leconomistebenin.com

**Bourse Uemoa**

**La BRVM ouvre en hausse**

La BRVM ouvre sa séance de cotation du jour en hausse par rapport à la séance précédente... (Page 07)

**Football**

**Le Bénin veut recruter un sélectionneur national de 70 ans**

Le successeur du sélectionneur national par intérim Moussa Latoundji vient d'être dévoilé. Il a nom Gernot Rohr. L'information a ... (Page 11)

**Marchés**

**La Chine veut accroître sa production agricole pour améliorer son autosuffisance**

Dans le monde, la Chine représente le premier marché d'importation de plusieurs denrées majeures comme ... (Page 06)

**Promotion du sport en milieux scolaire et universitaire • (Page 03) Projet Soutenir l'Entreprise**

**La BOAD accompagne la promotion du sport au Bénin**

**La CCI Bénin opte pour l'emploi des jeunes**

Dans le cadre de l'atteinte de l'objectif 2 « les jeunes sont rapprochés du marché de l'emploi » du Projet Soutenir l'Entreprise, la CCI Bénin a organisé une conférence ... (Page 04)

**Consommation dans l'Uemoa**

**Augmentation des prix des produits alimentaires en décembre 2022**

Il y a une augmentation des prix des produits alimentaires dans l'Union économique ... (Page 04)

**Education sociale et financière**

**SIF Groupe et le CNSI en atelier pour l'amélioration des programmes scolaires**

Acteur important de l'écosystème financier et bancaire béninois, SIF-Groupe (Société d'Inclusion Financière) a démarré, en partenariat ... (Page 02)

**Communes de l'Atacora**

**La situation des enfants et adolescentes préoccupe Unicef et Social Watch**

Social Watch Bénin organise du 13 au 18 février 2023 dans le cadre de son partenariat avec l'Unicef trois ateliers de ... (Page 11)



**Installation de la 9<sup>e</sup> législature • (Page 11)**



**De nouveaux défis pour le président Louis Vlavanou**

Taux de change du Fcfa XOF offert par

**L'économiste**

Devises étrangères	Dollar (Usd)	Euro	Livre Sterling	Naïra	Cedi	Rand	Yen	Yuan	Dirham (Aed)	Roupie (Inr)
FCfa (XOF)	616.50	655.95	100.42	1.38	68.50	35.74	7.91	97.15	22.49	0.13

## Education sociale et financière au Bénin

### SIF Groupe et le CNSI en atelier pour l'amélioration des programmes scolaires

Acteur important de l'écosystème financier et bancaire béninois, SIF-Groupe (Société d'Inclusion Financière) a démarré, en partenariat avec le Comité national de suivi de l'intégration (CNSI), mardi 14 février 2023, l'atelier national d'orientation et d'intégration de l'éducation sociale et financière dans les curricula d'enseignement au Bénin. Cette rencontre qui s'étend sur quatre (04) jours se déroule avec l'appui technique d'AFLATOUN International.



● Photo de famille

● Sylvestre TCHOMAKOU

Mis en œuvre avec l'appui de la Loterie Nationale Néerlandaise, le projet « Autonomisation des Adolescent(e)s grâce aux Compétences de Vie et à l'Education Financière », à l'instar du Sénégal et de la RDC, continue d'œuvrer pour de nouveaux types de citoyens au Bénin. C'est dans ce contexte que SIF Groupe (Société d'Inclusion Financière), partenaire de mise en œuvre dudit projet au Bénin, et l'ensemble des parties prenantes, se retrouvent, depuis hier 14 février, en « atelier national d'orientation et d'intégration de l'éducation sociale et financière dans les curricula d'enseignement au Bénin ». Intervenant dans la dynamique du projet d'autonomiser, au Bénin, 5.000 jeunes de 10 à 19 ans en leur permettant de faire des choix éclairés et de prendre des mesures efficaces pour leur bien-être, cet atelier qui se tient avec les décideurs à divers niveaux, a triple objectif. Il s'agit, selon le Coordonnateur de SIF Groupe Bénin, Armel Alavo, « de présenter une orientation globale sur les notions d'éducation sociale et financière ; d'introduire les mécanismes et le mode d'intégration de l'éducation sociale et financière dans les programmes d'enseignement secondaire ; et de faire un benchmark des thèmes et meilleures pratiques en matière d'intégration nationale ». De manière spécifique,

explique-t-il, il s'agira au cours des travaux, de présenter le concept d'éducation sociale et financière aux participants ; d'identifier les thèmes/modules d'éducation financière pour l'enseignement secondaire général, technique et professionnel ; d'identifier les mécanismes et le mode d'intégration de l'éducation sociale et financière dans les curricula d'enseignement et de formation, etc. Cette démarche, à en croire le Président du Comité national de suivi de l'intégration, Louis Biao devrait « permettre d'avoir des changements notables dans nos comportements ». Pour lui, parler « d'éducation sociale et financière dans les curricula de formation, c'est construire la nation de demain ». Et c'est d'ailleurs pourquoi il invite les acteurs à faire de ces notions, une réalité au niveau des enfants.

#### L'Etat béninois en phase avec SIF Groupe et Cie

Faisant de cet enjeu une priorité des priorités de sa politique sociale de développement, en témoigne la Stratégie nationale d'inclusion financière (SNIF) en cours d'élaboration, le gouvernement, à travers le ministère de l'économie et des finances, a, à l'ouverture de l'atelier, exprimé son admiration à SIF Groupe de même que les autres partenaires qui s'investissent à ses côtés pour un écosys-

tème dynamique favorisant l'inclusion financière. Indiquant que « le manque d'éducation financière peut être à l'origine des faibles taux d'inclusion financière observés dans différents pays de la sous-région », le Directeur général du secteur financier, Adam Dendé Affo, a, au nom du ministre d'Etat Romuald Wadagni, félicité SIF Group car, dit-il : « vos travaux s'inscrivent dans le cadre de la stratégie régionale d'inclusion financière et les trois composantes sont prises en compte ». Saisissant l'occasion, il a rassuré de la disponibilité de l'attention particulière qui sera réservée aux conclusions des travaux. Pour sa part, le Secrétaire général du ministère des enseignements secondaire, technique et de la formation professionnelle, Cyrille Aïnamon, a au nom du ministre Yves Chabi Kouaro exprimé ses remerciements à SIF Groupe pour son engagement continu, et à Aflatoun International et des Pays-Bas pour avoir porté leur choix sur le Bénin. Rassuré de l'originalité des actions en cours, « l'éducation est le levier de tout développement, et la matière finance, l'énergie indiscutable des actes de développement », va-t-il indiquer. Il convient de préciser qu'au terme de ces quatre (04) jours de travaux, un rapport d'orientation pour l'intégration de l'éducation sociale et financière sera disponible en vue d'une validation suivie de la mise en exécution.

## AUX DECIDEURS...

### DGI -Trésor : bons comptes !

En francs CFA, le trésor public béninois et la Direction Générale des Impôts ont fait de bonnes recettes. Le Trésor a encaissé ces derniers jours 1 milliard 308 millions. La bagatelle correspond aux cautionnements libérés par les huit partis politiques (FCBE, UP-R, BR, MOELE-BENIN, NFN, Les DÉMOCRATES, MPL et UDBN) en lice pour les législatives du 8 janvier 2023. En effet, le Code électoral en ses articles 41, 97 et 173, fait obligation aux partis politiques désireux de prendre part à une élection, de contribuer au financement des dépenses électorales. Entre autres, il stipule que « la déclaration de candidature comporte un quitus fiscal des trois dernières années précédant la date de dépôt de candidature attestant que le candidat est à jour du paiement de ses impôts ». Par ailleurs, il « interdit à tout parti politique prenant part à l'élection des membres de l'Assemblée nationale d'engager pour la campagne électorale, plus de 30 millions de dépenses par candidat pour les élections législatives ». Enfin le Code électoral prévoit que « le montant du cautionnement à verser par candidat titulaire est de 5% du montant maximum autorisé pour la campagne électorale. Il résulte de ce qui précède que les 5% donnent 1,5 million qu'il faut multiplier par le nombre de candidats titulaires qui est de 109. Ainsi, par liste de candidatures, chaque parti politique a payé au trésor public, un cautionnement de 163,5 millions de francs CFA.

Si l'on connaît avec exactitude que le Trésor public a encaissé 1,308 millions de francs CFA à la date du 2 novembre 2022, nul ne peut avancer avec certitude encore moins avec précision ce que la régie des impôts a collecté comme recettes auprès des candidats aux législatives du 8 janvier 2023.

En effet, pour être candidat à la candidature aux fonctions de député, tout militant de parti politique est assujéti aux dépenses liées à la constitution de son dossier. Les pièces à fournir sont établies sur la base des nouveaux actes d'état civil, notamment l'acte de naissance sécurisé, la carte d'identification personnelle (CIP) ou encore la carte nationale d'identité biométrique (CNIB). Il faut, suivant les prestataires intermédiaires, déboursé une douzaine à une quinzaine de mille pour constituer ces pièces devenues obligatoires. L'établissement de certificats de résidence et la reprise des certificats de nationalité, ont renfloué les caisses des mairies et des tribunaux au regard du nombre impressionnant de la manifestation de candidatures au sein des partis politiques.

Mais en plus, tout candidat doit donner la preuve qu'il est un bon citoyen qui paie ses impôts. Le Code électoral fait obligation aux candidats de s'acquitter de leurs divers impôts sur les trois années précédant le dépôt des dossiers. Pour ceux qui ont plusieurs biens, il s'agit de l'impôt sur le foncier, de la taxe sur les véhicules à moteur (TVM), de la taxe sur le revenu pour les salariés et de la taxe sur le bénéfice pour les entreprises.

L'actualité électorale a renseigné que le relevé des impôts dus par certains candidats se chiffrent effacement à des centaines de millions de francs CFA. Dans tous les cas, pendant que certains candidats n'ont payé que quelques dizaines de mille, d'autres, apparemment les plus nantis, ou abusés par les ordres hiérarchiques politiques, ont dû s'expliquer longuement dans les centres des impôts des petites entreprises et dans les bureaux de la Direction Générale des Impôts avant de se faire délivrer le quitus fiscal attestant de leur régularité vis-à-vis du fisc. Le compte a donc été bon aussi bien pour le Trésor public à travers ses recettes que pour la régie des impôts à travers ses services déconcentrés. Il y a donc de quoi financer sans inquiétude les dépenses électorales qui profilent à l'horizon.

Jean-Claude KOUAGOU

## Eco secret

### BRVM: Société Générale Côte d'Ivoire enregistre un bénéfice "historique"

Le bénéfice après impôts de la Société Générale Côte d'Ivoire (SGCI), filiale de la multinationale éponyme, a enregistré une progression de 10,6% au terme de l'exercice 2022 comparé à l'exercice 2021, ont annoncé les dirigeants de cet établissement bancaire basé à Abidjan. Les données auditées de la banque laissent en effet entrevoir un bénéfice de 74,612 milliards de FCFA (119,379 millions de dollars) contre 67,438 milliards de FCFA (107,900 millions de dollars) en 2021, soit une hausse de 7,173 milliards de FCFA en valeur absolue.

## Promotion du sport en milieux scolaire et universitaire

## La BOAD accompagne la promotion du sport au Bénin

Le Ministre des sports Oswald Homeky et le président de la BOAD, Serge Ekué ont procédé hier mardi 14 février 2023 à Cotonou à la signature d'un accord de coopération en vue de la promotion de la pratique sportive en milieu scolaire. C'était en présence d'une délégation du ministère des sports et de la BOAD puis du Directeur de cabinet du ministère de l'économie et des finances, Hermann Orou Takou et son homologue des sports, Ernest Sossou.

● Bidossessi WANOU

La promotion du sport au Bénin reçoit l'accompagnement de la Banque Ouest africaine de développement (BOAD). Cet accompagnement s'inscrit dans le cadre de l'initiative « sport en milieu scolaire et universitaire » de la Banque. Le Bénin devient ainsi le deuxième pays à rejoindre ladite initiative qui vise à promouvoir la pratique sportive chez les jeunes en milieux scolaire et universitaire. Dans son intervention à l'occasion de cette signature d'accord-cadre, le Président de la BOAD a reconnu et salué les efforts du Bénin dans le domaine, ce justifie l'intérêt de la BOAD. « L'éducation phy-



● Le présidium

sique et sportive en milieu scolaire constitue un facteur clé de réussite et d'épanouissement des enfants tant sur le plan physique que mental. C'est aussi un

facteur d'intégration et de prévention contre la déscolarisation et l'éradication de la violence », a souligné Serge Ekué. A l'en croire, « Cet accord est en cohérence

avec le Plan stratégique DJOLIBA 2021-2025 de la BOAD. Dans sa vision stratégique et ses missions, la Banque entend placer la jeunesse au cœur de ses in-

terventions. Le Bénin a mis en place un cadre favorable à l'émergence du sport de haut niveau et à la généralisation de la pratique sportive et la BOAD a décidé de l'accompagner ». Dans sa mise en œuvre, cet accord de coopération favorisera la mise en place d'infrastructures sportives aux normes et standards internationaux notamment, des plateformes multisport pouvant servir à la pratique des sports de demain, la redynamisation de l'organisation de championnats scolaires et universitaires, l'éducation de la jeunesse au civisme et à la citoyenneté et enfin, la promotion des valeurs et autres principes dont la BOAD est porteuse. Ministre des sports, « La qualité des infrastructures

déterminent la façon dont le champion peut être façonné au moment où il commence par prendre », a reconnu Oswald Homeky qui a dit sa joie de voir se concrétiser ce projet. « La graine que nous mettons en terre à travers cette signature va porter des fruits dont nous serons tous fiers. Le Bénin a pris la résolution de miser sur le sport en milieu scolaire et universitaire pour garantir une relève de qualité dans toutes les disciplines sportives », a fait savoir le ministre des sports. Il faut souligner que le Bénin a réalisé à ce jour 22 stades modernes dans différentes communes mais entend aller au-delà en dotant toutes les lycées et collèges d'infrastructures sportives de qualité et aux normes.

## France

## Le taux de chômage reste stable au 4e trimestre 2022 à 7,2 %

Le taux de chômage est resté quasiment stable au quatrième trimestre 2022. Il est à 7,2% de la population active en France (hors Mayotte) contre 7,3% au troisième, selon les chiffres publiés mardi par l'Insee. Au quatrième trimestre 2022, le taux de chômage est resté plutôt stable, à 7,2 % de la population active en France (hors Mayotte) contre 7,3 % au troisième, selon les chiffres publiés par l'Insee

ce mardi. Le nombre de chômeurs, selon la définition du Bureau international du travail (BIT) atteint 2,2 millions de personnes, soit 45.000 de moins par rapport au trimestre précédent, ajoute l'Insee dans son communiqué.

Le taux de chômage du 4e trimestre est ainsi inférieur de 0,3 point à son niveau un an auparavant, et de 1 point à son niveau d'avant la crise sanitaire (fin 2019), précise l'institut. « Il s'agit de son

plus bas niveau depuis le premier trimestre 2008, si l'on excepte la baisse ponctuelle en 'trompe-l'oeil' du deuxième trimestre 2020, pendant le premier confinement », relève l'Insee.

**Le taux de chômage des jeunes s'établit à 16,9 %**

Dans une note de conjoncture de décembre, l'institut avait prédit que « le taux de

chômage se maintiendrait autour de 7,3 % de la population active jusque mi-2023 ». Sur le trimestre, le taux de chômage des jeunes (15-24 ans) diminue d'un point, à 16,9 %. Il se situe 0,4 point au-dessus de son niveau de fin 2021 mais 4,9 points au-dessous de son niveau d'avant-crise.

Le taux de chômage des 25-49 ans est stable à 6,5 %, 0,3 point au-dessous de son niveau de la fin 2021. Enfin, le taux de chômage

des 50 ans ou plus diminue à peine sur le trimestre (-0,1 point) à 5 %, inférieur de 0,7 point à son niveau un an auparavant.

Le taux de chômage de longue durée (au moins un an) est stable à 1,9 % de la population active. Le « halo autour du chômage », soit les personnes désirant retourner sur le marché de l'emploi mais qui ne sont pas considérées comme chômeuses par le BIT (chercher effective-

ment un emploi et être disponible pour en prendre un), « augmente à peine » sur le trimestre (+0,1 point), relève l'Insee. Au total, 1,9 million de personnes sont concernées. Quant au taux d'emploi des 15-64 ans, il est stable à 68,3 %, demeurant à son plus haut niveau depuis que l'Insee le mesure (1975).

20 minutes

## Baromètres Bénin

Référentiel		
Données Démographiques	Valeur	Sources
Population	11,49 millions d'habitants	Statistiques mondiales (2018)
Densité de la population	100,17 hbts/Km <sup>2</sup>	Statistiques mondiales (2018)
Population de moins de 15 ans	45%	FMI (2014)
Espérance de vie à la naissance	61,47 ans	Statistiques mondiales (2015)
Taux d'urbanisation	44%	Institut national de la statistique et de l'analyse économique (Insee), 2015
Population vivant avec moins de 1,25 dollar par jour	36%	Statistiques mondiales (2016)
Age médian femme	18,3 ans	Statistiques mondiales (2015)
Age médian homme	17,5 ans	Statistiques mondiales (2015)
Indice de fécondité	4,9 enfants par femme	FMI (2014)
Taux de natalité	36,40 o/∞	Statistiques mondiales (2018)
Taux de mortalité	8,21%	Statistiques mondiales (2015)

Taux d'accroissement naturel	2,78%	Statistiques mondiales (2015)
Taux de mortalité infantile	55,68%	Statistiques mondiales (2015)
Taux d'alphabétisation	52,55%	Statistiques mondiales (2015)

Référentiel		
Economie	Valeur	Sources
Croissance économique	6,7	BAD 2020
Pib par habitant	2415 \$	2018
Taux d'inflation	-1,1%	Institut national de la statistique et de l'analyse économique (Insee), 2019
Taux de croissance annuel du PIB	7,2 %	juin 2019
Compte courant / PIB (%)	-10,8	Décembre 2017
Taux de chômage	2,1%	Statistiques mondiales (2019)
Ratio de la dette publique au PIB (%)	26,2%	Décembre 2018
Balance commerciale	-165 milliards de francs CFA	Statistiques mondiales (2019)

Consommation dans l'Uemoa

Augmentation des prix des produits alimentaires en décembre 2022

Il y a une augmentation des prix des produits alimentaires dans l'Union économique et monétaire ouest africaine (UEMOA). Le bulletin mensuel des statistiques de décembre 2022 de la Banque centrale des Etats de l'Afrique de l'Ouest (BCEAO) indique une hausse de 10,1% en décembre 2022.



● Abdul Wahab ADO

Les prix des produits alimentaires ont enregistré une hausse de 10,1% au cours du mois de décembre 2022, après une augmentation de 12,6% un mois plus tôt, en raison de l'arrivée sur le marché des nouvelles récoltes de la

campagne 2022/2023, dont la production céréalière serait en hausse de l'ordre de 16%, contre une baisse de 13,1% l'année précédente. Le taux d'inflation ressorti, en glissement annuel, s'est établi à 7,0% en décembre 2022, en décélération de 1,0 point de pourcentage par rapport à son niveau

de novembre 2022, où il s'était établi à 8,0%. Selon le bulletin mensuel des statistiques de décembre 2022 de la Banque centrale des Etats de l'Afrique de l'Ouest, l'analyse par fonction montre que la décélération de l'inflation est observée essentiellement au niveau de la composante des produits alimentaires (-2,5 points de pourcentage). En effet, s'agissant de la composante « Logement », les prix ont progressé de 5,9% en décembre 2022, stable par rapport au mois précédent. En revanche, la fonction « Transports » a connu une accélération des prix, avec un taux d'inflation de 8,3% en décembre 2022, contre 7,0% le mois précédent, du fait du renchérissement des services de transport en lien avec le relèvement des prix des carburants.

Légumineuses

L'Inde importera d'ici mars 2024, 200 000 tonnes de pois d'Angole en franchise de droits depuis la Tanzanie

L'Inde est le premier importateur mondial de pois d'Angole. Dans la troisième économie asiatique, l'appétit croissant pour la légumineuse offre des opportunités sur le marché international pour les fournisseurs en Afrique. La Tanzanie vient d'aboutir à un accord pour l'expédition de pois d'Angole sans droits de douane vers l'Inde d'ici 2024. C'est ce qu'a révélé Anisa Mbega, Haute com-

missaire de la Tanzanie en Inde qui se confiait au Daily News le 11 février dernier. Dans le cadre de ce nouveau partenariat, l'industrie tanzanienne devrait exporter 200 000 tonnes de la légumineuse vers le pays d'ici cette échéance. Pour la filière tanzanienne, cette entente offre une véritable opportunité pour stimuler les exportations alors que la consommation locale de la légumineuse représente moins de 10 % de la pro-

duction qui se situe entre 140 et 150 000 tonnes par an. L'accord permettra aussi de consolider la place de l'Inde en tant que première destination d'écoulement de la légumineuse pour le pays d'Afrique de l'Est. En effet, l'Inde absorbe déjà 90 % des envois de pois d'Angole de la Tanzanie. La culture de la denrée est principalement réalisée dans les régions d'Arusha, Manyara, Dodoma, Lindi et Mtwara.

Ecofin

Projet Soutenir l'Entreprise

La CCI Bénin opte pour l'emploi des jeunes

Dans le cadre de l'atteinte de l'objectif 2 « les jeunes sont rapprochés du marché de l'emploi » du Projet Soutenir l'Entreprise, la CCI Bénin a organisé une conférence sur l'employabilité des jeunes. Cette conférence a eu lieu ce lundi 13 février 2023 dans les établissements d'enseignement supérieur.



● Maribelle EKAGNON (STG)

Améliorer l'employabilité des jeunes sur le marché du travail. Telle est l'objectif du Projet Soutenir l'Entreprise.

Depuis la réforme de la CCIB intervenue en 2019 et l'installation de la nouvelle assemblée consulaire, il a été envisagé dans le cadre d'une vision prospective de travailler à la construction d'une communauté d'affaires plus forte, résiliente et diversifiée. Cette communauté d'affaires devra être le moteur d'une économie béninoise florissante. Pour ce faire, il faut donc mobiliser aussi bien les ressources propres de la Chambre que les ressources des partenaires pour adresser les préoccupations des chefs d'entreprises. Au titre des préoccupations des chefs d'entreprises, entre autres, nous avons l'accès au marché, aux financements et également les questions de renforcement de capacités. Il s'avère

donc nécessaire de pouvoir permettre au milieu scolaire d'appréhender ou de mieux connaître le milieu des entreprises. C'est dans ce cadre que s'inscrit le projet « Soutenir l'Entreprise ». Initiative de la CCI Bénin et de Neurocha, le projet vise le renforcement des capacités des entreprises mais également des questions d'employabilité et de formation des jeunes du milieu scolaire sur les questions liées à l'accès aux financements, à l'accès au marché. C'est donc une expérience qui consiste à donner l'envie d'entreprendre aux élèves, aux étudiants. « Ensuite nous mettons à la disposition des apprenants des outils pour intervenir, pour aborder le milieu de l'entreprise. Au niveau de la CCIB, dans notre mission de rassembler l'ensemble des opérateurs économiques, il est donc important de donner la main aux jeunes en milieu scolaire pour pouvoir intégrer l'écosystème entrepreneurial au Bénin. Nous avons organisé

avec la Chambre Neurocha des journées d'orientations. Les élèves et étudiants ont participé à ces journées et ont connu les métiers qu'ils peuvent aborder dans le cadre de l'entrepreneuriat. Au niveau de la CCI Bénin, toujours en soutien avec Neurocha, il est donc important de donner la possibilité aux jeunes de pouvoir intégrer le milieu de l'entreprise et l'écosystème pour pouvoir construire cette communauté d'affaires plus forte, résiliente et diversifiée. La prochaine étape avec le milieu, c'est de réfléchir sur les outils pour permettre donc de faire la passerelle entre l'apprentissage en milieu scolaire et également le monde de l'entreprise ». « Il est important pour la jeune génération ou le milieu scolaire de passer le cap. Nous avons également la possibilité de nous engager dans l'entrepreneuriat. C'est vrai que c'est une aventure qui n'est pas souvent ou totalement balisée pour permettre de tirer profit de ce monde. Mais il est important que la jeune génération entreprenne. Entreprene, pour se donner soi-même de l'emploi, pour donner de l'emploi aux autres. Afin qu'il puisse y avoir une économie dynamique et portée par le secteur privé. Le secteur privé de demain, ce sont les jeunes d'aujourd'hui, étudiants qui entreprennent et qui ont de la vision ». a affirmé Kamarou Bello, chef de département partenariat institutionnel et économique de la CCI Bénin.

Baromètres Bénin

Bénin Production industrielle	10,70%	Trading economics
Bénin Inflation alimentaire	-6,30%	Trading economics
Efficacité des pouvoirs publics	-0,50	Trading economics
Emission de CO2	0,614 tonnes métriques par habitant	Banque mondiale (2014)

Indice de corruption	40 points	Transparency international 2019
Climat des affaires	52,4 points	Banque mondiale 2019
Indice de prospérité	-2 rang	Institut Legatum

Référentiel		
Indices	Valeur	Sources
Indice GINI	43,4%	2016
Indice de la compétitivité mondiale	3,5%	2016
Indice des prix à la consommation (IPC)	100,50 points	Statistiques mondiales
Indice Bénin de la liberté humaine	7,32	Institut Fraser 2022
Indice de démocratie	5,74 points	The Economist
Indice de développement humain (ldh)	0,515 points	PNUD 2018
Indice de liberté de presse	31,74 points	Reporters Sans Frontières 2019

Position du Bénin dans la sous-région			
Indices	Rang UEMOA	Rang mondial	Source
Développement humain	1er	163ème sur 189 pays	PNUD
Démocratie	2ème	81ème	The Economist
liberté de presse	5ème	96ème	Reporters Sans Frontières

## Transport

## Quatre pays africains progressent dans l'édition 2023 de l'indice de compétitivité logistique des marchés émergents

L'indice classe les 50 principaux marchés émergents du monde en matière de compétitivité logistique en se basant vingt-deux indicateurs couvrant les opportunités domestiques et internationales, le climat des affaires et l'état de la préparation à la numérisation. Plusieurs pays africains ont amélioré leurs performances logistiques durant l'année écoulée malgré les perturbations des chaînes d'approvisionnement à l'échelle mondiale, selon un rapport publié 7 février par le groupe logistique koweïtien Agility et le cabinet de recherche spécialisé Transport Intelligence. Sur les quatorze pays africains considérés comme étant des marchés émergents, quatre ont amélioré leur classement dans « l'Agility Emerging Markets Logistics Index 2023 », qui classe les 50 principaux marchés émergents du monde en matière de compétitivité logistique en se basant sur vingt-deux indicateurs qui



les rendent attrayants pour les prestataires logistiques, les transitaires, les transporteurs aériens et maritimes, les distributeurs et les investisseurs. Ces indicateurs sont regroupés dans quatre catégories : les opportunités logistiques domestiques, les opportunités logistiques internationales, le climat des affaires et l'état de la préparation à la numérisation. La meilleure progression dans l'indice, qui évalue les performances logis-

tiques des pays couverts par l'étude sur une échelle allant de 0 à 10, a été réalisée par la Tanzanie. Ce pays d'Afrique de l'Est situé en bordure de l'Océan indien a gagné cinq rangs par rapport à la précédente édition, grimant à la 37<sup>e</sup> position sur les 50 marchés émergents couverts. Son score est passé de 4,35 à 4,47 points, grâce notamment à l'amélioration de ses opportunités logistiques domestiques.

La Tunisie a gagné quatre rangs par rapport à l'édition précédente de l'indice pour se hisser à la 32<sup>e</sup> place alors que le Kenya et le Ghana a gagné chacun trois rangs, grimant respectivement à la 25<sup>e</sup> et la 29<sup>e</sup> places. La Zlecaf présente plusieurs avantages. Le rapport révèle également huit pays africains ont stagné dans le classement cette année (Maroc, Egypte, Afrique du Sud, Nigeria, Ouganda, Ethiopie, Mo-

zambique, Libye), tandis que deux pays seulement ont régressé : l'Algérie (-4) et l'Angola (-1).

Avec un score de 5,08 points, le Maroc est le pays du continent le mieux classé (20<sup>e</sup> sur un total de 50 pays) devant l'Egypte (21<sup>e</sup>), l'Afrique du Sud (24<sup>e</sup>), le Kenya (25<sup>e</sup>), le Ghana (29<sup>e</sup>), la Tunisie (32<sup>e</sup>), le Nigeria (34<sup>e</sup>), la Tanzanie (37<sup>e</sup>), l'Algérie (41<sup>e</sup>), l'Ouganda (43<sup>e</sup>), l'Éthiopie (45<sup>e</sup>), le Mozambique (46<sup>e</sup>), l'Angola (48<sup>e</sup>) et la Libye (50<sup>e</sup>).

**A l'échelle de l'ensemble des marchés émergents, la Chine conserve le premier rang.**

L'Inde arrive en deuxième position, devant les Émirats arabes unis, la Malaisie, l'Indonésie, l'Arabie saoudite, le Qatar, la Thaïlande, le Mexique et le Vietnam. Le rapport indique d'autre part que les conflits, les sanctions, les troubles politiques, les faux pas économiques et les retombées

persistantes de la pandémie de Covid-19 ont eu des retombées néfastes sur la compétitivité logistique de plusieurs pays comme l'Ukraine, l'Iran, la Russie, la Colombie et le Paraguay. L'indice « Emerging Markets Logistics » de cette année comprend une enquête distincte menée auprès de 750 dirigeants d'entreprises logistiques. Plus de deux tiers de ces professionnels sondés se sont montrés optimistes quant aux retombées positives de la zone de libre-échange continental africaine (Zlecaf) sur le commerce et la création d'emplois.

55 % des dirigeants interrogés affirment par ailleurs qu'ils seront plus agressifs en matière d'expansion et d'investissement sur les marchés émergents ou qu'ils laisseront leurs plans existants inchangés malgré les craintes de récession mondiale, alors que 50% estiment que le changement climatique est un problème auquel leur entreprise doit faire face.

Source Ecofin



**BOURSE REGIONALE DES VALEURS MOBILIERES S.A.**  
Afrique de l'Ouest

Siège Social : Côte d'Ivoire 18, rue Joseph AMONA - 01 BP 3802 Abidjan  
☎ : (225) 20 32 66 85 / 20 32 66 86 Télécopie : (225) 20 32 66 84 E-mail : brvm@brvm.org

**ANTENNE NATIONALE DE BOURSE DU BENIN**  
Adresse : Immeuble CCIB Avenue Charles de GAULLE 01 BP 2983 Cotonou  
Téléphone : (229) 21 31 21 26 / 21 31 21 39 Télécopie : (229) 21 31 20 77

## COMMUNIQUE DE L'ANTENNE NATIONALE DU BENIN DE LA BRVM

### Initiation gratuite à la bourse

La Direction de l'Antenne nationale du Bénin de la Bourse Régionale des Valeurs Mobilières (ANB BRVM) informe le public qu'elle organise une formation pour vulgariser la Bourse et développer la culture boursière au Bénin.

Thème de la formation : « Initiation à la bourse et aux valeurs mobilières »

#### Modules de formation

- MODULE 1 : Introduction à la bourse et au marché financier ;
- MODULE 2 : Initiation au marché des actions ;
- MODULE 3 : Initiation au marché des obligations.

Pour une meilleure assimilation des enseignements dispensés, les participants sont invités à suivre la totalité des modules proposés, et dans l'ordre indiqué.

**Lieu de la formation** : Antenne Nationale du Bénin sise dans l'enceinte de la Chambre de Commerce et d'Industrie du Bénin (CCIB) à Cotonou.

Effectif par formation : **15 à 20 personnes** par session et par module.

**La participation aux formations est gratuite.**

Les participants à chaque session de formation seront soumis, après chaque module, à un contrôle de connaissance (test d'évaluation) neutre et transparent. Une attestation sera délivrée aux participants à la fin de la formation

**Inscription gratuite tous les jours ouvrables à l'antenne nationale du Bénin sise à la CCIB**

**Pour tout renseignement, contacter le 21 31 21 26 / 21 31 21 39**

**NB : la formation se déroulera simultanément dans tous les pays de l'espace UEMOA**

## Avis très important

Toute l'économie nationale, sous-régionale, africaine et internationale dans un seul quotidien.

Le tout premier quotidien économique béninois : **L'économiste**.

**L'économiste**, c'est des informations économiques, bancaires, financières et boursières du Bénin et d'ailleurs traitées et des dossiers réalisés pour le développement économique et social du continent africain.

L'économiste, c'est des chiffres clés de l'économie béninoise, les tendances boursières avec la Bourse régionale des valeurs mobilières (BRVM), l'actualité économique, financière en temps réel.

**L'économiste, le journal des décideurs**

## Airbus

## Une méga commande indienne de 250 avions

Nouveau jackpot pour Airbus, qui doit dévoiler jeudi ses résultats financiers pour 2022. La compagnie aérienne indienne Air India a signé ce mardi une lettre d'intentions pour acheter 210 monocouloirs A320neo et 40 long-courriers A350. Cette méga commande de 250 avions – qui, si l'on se fie aux prix catalogue, avoisine les 36 milliards de dollars – a été officialisée lors d'une cérémonie retransmise sur Internet à l'occasion du salon AeroIndia à Bangalore. Ce contrat arrive après « près de deux ans » de négociations entre les deux parties a dévoilé Shri N. Chandrasekaran, le patron du groupe Tata, propriétaire d'Air India, qui selon plusieurs médias doit aussi passer une commande géante à l'Américain Boeing. Cette intention de commande auprès de l'avionneur européen, qui doit être prochainement finalisée par de premiers versements pour devenir une commande ferme, comprend également un « nombre significatif d'options » pour des appareils supplémentaires à mesure qu'Air India se développera pour devenir « une compagnie de classe mondiale », a également déclaré le responsable indien.



## L'Inde, nouvel Eldorado aéronautique

Le secteur aérien est un « aspect important de notre stratégie nationale en matière d'infrastructures », passée de 74 à 147 aéroports, a rappelé de son côté le Premier ministre indien Narendra Modi, qui a assisté à la cérémonie, de même que le président français Emmanuel Macron. « L'Inde est à l'aube d'une révolution du transport aérien international », a pour sa part salué Guillaume Faury, le président d'Airbus. L'avionneur dispose déjà d'un centre d'ingénierie dans le pays et s'approvisionne auprès de fournisseurs indiens pour certains composants d'avions. « Il y a un engagement profond en France pour fournir les technologies les plus efficaces disponibles à l'Inde et pour faire partie de votre

stratégie du Made in India », a insisté le chef de l'Etat français. ici.

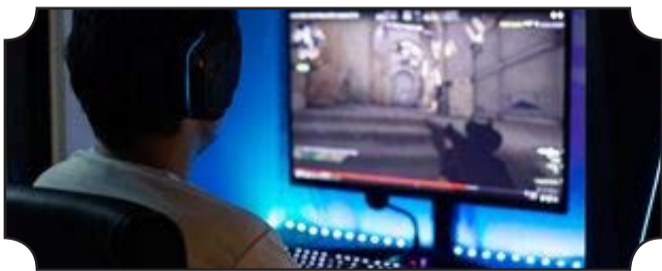
Depuis sa privatisation et sa prise de contrôle en janvier 2022 par le groupe Tata, Air India entend renouveler sa flotte pour répondre à la croissance attendue du marché indien et capter, aux dépens des compagnies du Golfe, qui assurent la liaison entre l'importante diaspora indienne et leur pays d'origine, une partie de ce trafic long-courrier. L'Inde est le troisième marché du transport aérien au monde et, selon les prévisions d'Airbus, son trafic aérien devrait connaître une croissance annuelle moyenne de 6,6 % au cours des deux prochaines décennies, un rythme presque deux fois plus élevé que la moyenne mondiale.

20 minutes

## Chine

## Le secteur du jeu vidéo verrouillé par le pouvoir, quelles conséquences économiques ?

Les ventes en Chine de jeux vidéo ont connu l'an dernier leur premier repli depuis dix ans, au moment où le premier marché mondial subissait une reprise en main des autorités, selon une étude publiée mardi. Ce secteur lucratif a longtemps connu dans le pays une croissance à deux chiffres, galvanisée par l'essor d'internet et la généralisation de l'usage du smartphone. Mais le pouvoir, qui veut contrer l'addiction des plus jeunes aux jeux vidéo, a entrepris à partir de 2021 un vaste durcissement réglementaire qui a fortement pénalisé le secteur.



Un temps de jeu en ligne limité pour les mineurs

Dans ce contexte, les ventes en Chine de jeux vidéo ont chuté en 2022 de 10,3 % sur un an, selon un rapport du cabinet chinois Gamma Data qui fait référence. C'est la première fois depuis 2013 que les recettes du secteur ne progressent pas. Elles ont tout de même atteint l'an dernier 265,9 milliards de yuans (36,3 milliards d'euros). Les entreprises ont notamment été pénalisées par le gel durant neuf mois à partir de 2021 de toute nouvelle licence, obligatoire pour commercialiser un jeu sur le plus grand marché mondial. Les

autorités ont repris en avril 2022 l'octroi de licences, à la faveur d'un assouplissement dans un contexte de ralentissement économique en Chine. Rien que ce mois-ci, 87 jeux ont obtenu un feu vert pour une commercialisation, a indiqué vendredi l'administration de la presse et des publications. La reprise en main du secteur avait notamment été marquée par des restrictions drastiques imposées aux joueurs de moins de 18 ans. Leur temps de jeu en ligne reste aujourd'hui limité à trois heures par semaine.

20 minutes

## Rwanda

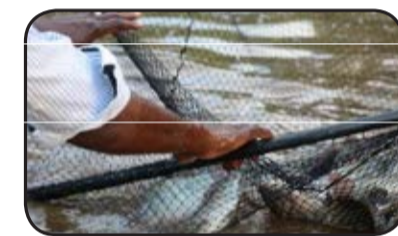
## Un plan à 13 milliards \$ pour développer un système de transport durable

Le Rwanda souhaite figurer parmi les pionniers de la mobilité verte en Afrique, une vision à laquelle les autorités entendent consacrer de gros investissements. Le Rwanda a l'intention de mobiliser 13 milliards USD pour réaliser son plan stratégique de modernisation et de transition énergétique dans les transports. Dénommé « Stratégie révisée de croissance verte et de résilience climatique » (GGCRS), ce programme approuvé la semaine dernière par le gouvernement, vise à baser le développement économique du pays entre autres sur la résilience au changement climatique et la faible émission de carbone à l'horizon 2050. Des grandes lignes de ce programme où sont aussi exposés les besoins de financement pour les différents sous-secteurs du transport, il ressort que le pays devrait mobiliser « au moins 1 milliard USD pour la mobilité électrique dans les villes, 2,9 milliards USD pour le développement de l'aviation, 1,6 milliard USD pour la construction du réseau ferroviaire, 1 milliard USD pour les voies navigables et d'autres infrastructures régionales telles que les postes-frontières, 4,4 milliards USD pour les infrastructures routières ». Le plan intègre aussi le développement du réseau BRT, de téléphériques, et de métros urbains, avec des besoins de financement estimés à 1,6 milliard USD. D'autres volets du programme sont également consacrés au transport urbain non motorisé. Les besoins pourraient être comblés à travers des financements publics de l'ordre de 7,6 milliards USD, et 5,4 milliards USD de fonds privés. « Sans intervention, l'augmentation continue de la population et subséquente du trafic des transports se transformera probablement en une augmentation des émissions de gaz à effet de serre, entravant les réalisations de la vision 2050 du pays ».



## Agro

## Hausse de plus de 50% de la production aquacole togolaise en 2 ans



Grâce à la politique de soutien de l'État qui est particulièrement investi dans le secteur primaire depuis quelques années. C'est la filière soja par exemple qui a bénéficié d'un fort appui étatique ces dernières années. La production aquacole togolaise est passée de 730 tonnes en 2020 à 1 151 tonnes en 2022. Ces données communiquées mardi 7 février par le ministère de l'Économie mari-

time traduisent une croissance de 57% en 2 ans. Cette progression est enregistrée au moment où le Togo « investit conséquemment pour soutenir l'aquaculture locale » affirme le ministère de la Pêche. Les autorités accompagnent en effet les aquaculteurs, notamment à travers la fourniture d'équipements comme des barques motorisées, des cages flottantes et de la provende. « Cette croissance rapide de la production aquacole est un indicateur clair du succès de la stratégie de l'État pour soutenir l'aquaculture, et offre des opportunités économiques et de développement pour les aquaculteurs et les communautés locales », poursuit le ministère, qui a annoncé des actions visant le développement et l'exportation de produits de la mer à travers le Projet Développement de l'Aquaculture au Togo (PDAT) en phase pilote sur le Lac Nangbéto. Notons qu'au Togo, le secteur halieutique est en pleine croissance. En 2022, 11 567 t de poissons ont été capturés à travers la pêche artisanale maritime, 117 autres tonnes via la pêche industrielle, alors que 6 300 tonnes de produits halieutiques sont pêchés dans les eaux continentales. S'agissant de la pisciculture, elle a généré 835 tonnes de produits.

## Marchés

## La Chine veut accroître sa production agricole pour améliorer son autosuffisance

Dans le monde, la Chine représente le premier marché d'importation de plusieurs denrées majeures comme les produits laitiers, le bœuf, le soja ou encore le maïs. Face à une demande qui ne connaît pas d'essoufflement, les autorités tentent de réduire leur dépendance aux importations. En Chine, le gouvernement entend renforcer les efforts dans le cadre de l'augmentation de la production agricole de plusieurs denrées stratégiques et réduire les achats sur un marché international de plus en plus volatil. C'est ce qu'a indiqué le Conseil des affaires d'État dans son plan annuel de politique rurale cité par Reuters. Dans l'empire du Milieu, les importations de maïs par exemple ont été ainsi presque décuplées entre 2016/2017 et 2021/2022 passant de 2,4 millions de tonnes à 21,8 millions de tonnes selon les données du Département américain de l'agriculture (USDA). Par ailleurs, le pays occupe une place majeure sur le marché du soja avec chaque année plus de 90 millions de tonnes de l'oléagineux qui entre sur son territoire pour les besoins de l'industrie animale. Dans le cadre de ladite feuille de route, les autorités qui ont longtemps adopté une approche prudente à l'égard des biotechnologies agricoles comptent augmenter la cadence de commercialisation du maïs et du soja génétiquement modifiés afin d'accroître les rendements des cultures. Parallèlement, elles veulent soutenir davantage les producteurs de blé et promouvoir la culture du colza. Globalement, le gouvernement compte notamment parvenir à l'augmentation de la capacité de production de céréales de 50 millions de tonnes, par rapport à la production actuelle de plus de 650 millions de tonnes et à la réduction de l'utilisation des rations de farine de soja dans l'alimentation animale.

Ecofin du 14 Février 2023

**BRVM BULLETIN OFFICIEL DE LA COTE**

mardi 14 février 2023

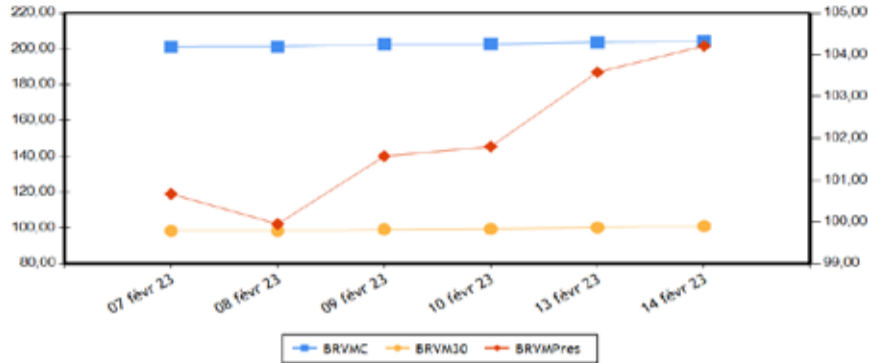
N° 32

<b>BRVM COMPOSITE</b>	<b>204,18</b>
Variation Jour	0,26 % ↑
Variation annuelle	0,47 % ↑

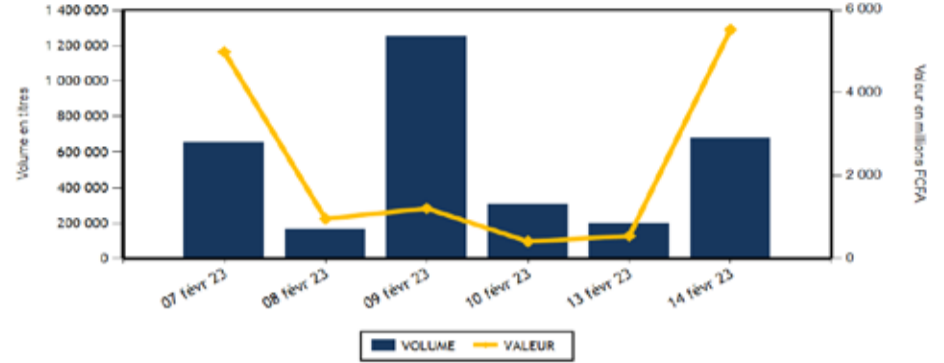
<b>BRVM 30</b>	<b>100,93</b>
Variation Jour	0,71 % ↑
Variation annuelle	0,93 % ↑

<b>BRVM PRESTIGE</b>	<b>104,21</b>
Variation Jour	0,61 % ↑
Variation annuelle	4,21 % ↑

Evolution des indices



Volumes et valeurs transigés



Actions	Niveau	Evol. Jour
Capitalisation boursière (FCFA)(Actions & Droits)	7 595 834 559 305	0,26 %
Volume échangé (Actions & Droits)	179 369	6,79 %
Valeur transigée (FCFA) (Actions & Droits)	493 888 680	121,00 %
Nombre de titres transigés	43	0,00 %
Nombre de titres en hausse	21	61,54 %
Nombre de titres en baisse	11	-26,67 %
Nombre de titres inchangés	11	-26,67 %

Obligations	Niveau	Evol. Jour
Capitalisation boursière (FCFA)	9 625 152 716 667	3,80 %
Volume échangé	500 474	1 416,45 %
Valeur transigée (FCFA)	5 029 749 366	1 454,34 %
Nombre de titres transigés	8	-11,11 %
Nombre de titres en hausse	1	
Nombre de titres en baisse	2	
Nombre de titres inchangés	5	-44,44 %

**PLUS FORTES HAUSSES**

Titres	Cours	Evol. Jour	Evol. annuelle
TRACTAFRIC MOTORS CI (PRSC)	2 980	7,39 %	-6,73 %
BOLLORE (SDSC)	1 340	7,20 %	-3,94 %
NEI-CEDA CI (NEIC)	695	6,92 %	-13,13 %
SICABLE CI (CABC)	1 145	6,51 %	-2,14 %
BICI CI (BICC)	6 150	6,31 %	-10,22 %

**PLUS FORTES BAISES**

Titres	Cours	Evol. Jour	Evol. annuelle
SOLIBRA CI (SLBC)	79 000	-7,06 %	-5,11 %
FILTISAC CI (FTSC)	1 080	-6,90 %	-32,50 %
SETAO CI (STAC)	1 110	-6,72 %	16,84 %
SERVAIR ABIDJAN CI (ABJC)	1 215	-5,81 %	-6,18 %
BANK OF AFRICA BF (BOABF)	5 400	-5,01 %	3,85 %

**INDICES PAR COMPARTIMENT**

Base = 100 au 02 janvier 2023	Nombre de sociétés	Valeur	Evol. Jour	Evol. annuelle	Volume	Valeur	PER moyen
BRVM-PRESTIGE	10	104,21	0,61 %	4,21 %	98 465	281 558 650	6,11
BRVM-PRINCIPAL	36	98,67	0,06 %	-1,33 %	80 904	212 330 030	9,81

**INDICES SECTORIELS**

Base = 100 au 14 juin 1999	Nombre de sociétés	Valeur	Evol. Jour	Evol. annuelle	Volume	Valeur	PER moyen
BRVM - INDUSTRIE	11	96,54	-2,40 %	-7,37 %	21 422	30 223 020	26,52
BRVM - SERVICES PUBLICS	5	494,26	-0,26 %	1,03 %	21 656	210 663 275	9,14
BRVM - FINANCES	15	76,34	1,39 %	1,10 %	101 813	186 005 915	7,06
BRVM - TRANSPORT	2	328,58	6,99 %	-3,84 %	25 980	31 262 580	5,23
BRVM - AGRICULTURE	5	294,34	0,57 %	3,80 %	3 489	24 772 435	5,61
BRVM - DISTRIBUTION	7	361,68	0,43 %	0,88 %	4 974	10 921 405	25,38
BRVM - AUTRES SECTEURS	1	1 369,61	-6,72 %	16,84 %	35	40 050	13,33

Indicateurs	BRVM COMPOSITE
PER moyen du marché	8,21
Taux de rendement moyen du marché	7,62
Taux de rentabilité moyen du marché	8,93
Nombre de sociétés cotées	46
Nombre de lignes obligataires	114
Volume moyen annuel par séance	426 792,00
Valeur moyenne annuelle par séance	1 261 623 725,94

Indicateurs	BRVM COMPOSITE
Ratio moyen de liquidité	20,92
Ratio moyen de satisfaction	58,29
Ratio moyen de tendance	278,68
Ratio moyen de couverture	35,88
Taux de rotation moyen du marché	0,02
Prime de risque du marché	6,28
Nombre de SGI participantes	30

**Définitions**

Volume moyen annuel par séance = Valeur annuelle échangée / nombre de séances  
 Valeur moyenne annuelle par séance = Valeur annuelle échangée / nombre de séances  
 Ratio moyen de liquidité = Moyenne des ratios de liquidité (Titres échangés / Volume des ordres de vente)  
 Ratio moyen de satisfaction = Moyenne des ratios de satisfaction (Titres échangés / Volume des ordres d'achat)  
 Ratio moyen de tendance = Moyenne des ratios de tendance (Volume des ordres d'achat / Volume des ordres de vente)  
 Ratio moyen de couverture = Moyenne des ratios de couverture (Volume des ordres de vente / Volume des ordres d'achat)  
 Taux moyen de rotation = moyenne des taux de rotation des actions cotées (volume transigé/capital flottant)  
 PER moyen du marché = moyenne des PER des actions cotées ayant un PER positif  
 Taux de rendement moyen = moyenne des taux de rendement des actions cotées ayant distribué un dividende  
 Taux de rentabilité moyen = moyenne des taux de rentabilité des actions cotées  
 Prime de risque du marché = (1 / le PER moyen du marché) - le taux de référence actuel des emprunts d'Etat

BOURSE REGIONALE DES VALEURS MOBILIERES  
 Siège Social : Abidjan - Côte d'Ivoire, 18 av. Joseph Anoma  
 Adresse : 01 BP 3802 Abidjan 01  
 Tel : +225 20 31 55 50 / +225 20 32 66 85  
 Fax : +225 20 32 66 84  
 E-mail : brvm@brvm.org Site web : www.brvm.org



**UCA**  
 UNITED CAPITAL FOR AFRICA S.A.  
 Av. proche, rue en face de l'église Saint Michel allant vers Caboma, immeuble Comète lot 202 parcelle « d », Cotonou - BENIN  
 001 BP 8690 RP  
 uca@ucasgi.com  
 (229) 21 31 00 21 / 61 18 18 00  
 (229) 21 31 00 21  
 www.ucasgi.com

**SGI BENIN**  
 Carré 211 St Michel  
 immeuble SGI-Bénin 01 BP  
 4546 Cotonou.  
 Tél : (229) 21 31 15 41  
 21 31 15 71

**BOA CAPITAL SECURITIES**  
 Groupe BMCE BANK  
 BOA CAPITAL SECURITIES  
 Siège BOA Benin,  
 Boulevard de France  
 Tel : (229)  
 21315343/64182121

**SOCIETE DE BOURSE**  
 AGI  
 Immeuble de l'Africaine des Assurances  
 Face à la Direction de l'Emigration Immigration  
 01 BP 8668 RP Cotonou  
 contact@sgi-agi.com  
 +229 21318733  
 +229 21316065

**AFRICABOURSE**  
 Avenue Steinmetz Face  
 Immeuble Air Gabon 01 BP  
 6002 COTONOU BENIN  
 Tél : (229) 21 31 88 35 /  
 21 31 88 36

**BIIC Financial Services**  
 Société de gestion et d'intermédiation  
 Boulevard Saint Michel  
 Immeuble Agence BIIC Dantokpa  
 01 BP. 7700 Cotonou  
 Tél. +229 21324875  
 Tél. +229 21324876  
 sgibfs@biic-financialservices.com

Quelques pharmacies à Cotonou

N°	NOM DE LA PHARMACIE	TELEPHONE	ARR
1	SILOE DEGAKON	99070606	1ER
2	SURU-LERE	64341313/99480846	
3	TANTO	64104471	
4	REINE DES GRÂCES	95360822	2EME
5	ADETONA LOMNAVA	94012397	3EME
6	AGBODJEDO	63425131/61822725	
7	LA BENINOISE	60502956/21377190/21330646	4EME
8	NOUVELLE PHARMACIE DE L'HABITAT	63045618/99947477/95508789	
9	ATINKANMEY	94012392/60019772	5EME
10	GANJI	95943682/60805039	
11	ZONGO	95846920	
12	DES 4 THERAPIES	21323330/98846095	6EME
13	JERICHO	95846914	
14	SAINTE EUPHRASIE DE VOSSA	69510000	
15	MAHUTON	52018944	
16	AMEN	63016565/67309529	7EME
17	MARINA	94018724	8EME
18	SAINTE GABRIEL	95605656	
19	KINDONOU	21380115	
20	DE L'AMITIE	21380512/95869239	9EME
21	NOUVELLE PHARMACIE FIFADJI	62646802	
22	VEDOKO	94018722	10EME
23	DE LA PAIX	21303865/97604362	11EME
24	LA MADONE	95338399/94013982	12EME
25	SAINTE LOUIS	95859686	13EME
26	LES PYLONES	66826813/95924231	
27	LULI LULI	98656060	

Jours du marché Dantokpa

**Février 2023**

**Mercredi 1 Février 2023**

**Lundi 5 Février 2023**

**Jeudi 9 Février 2023**

**Lundi 13 Février 2023**

**Vendredi 17 Février 2023**

**Mardi 21 Février 2023**

**Samedi 25 Février 2023**

Taux de change

Devises étrangères	Franc CFA (1Xof)
Dollar (USD)	652,73
Euro	655,95
Livre Sterling (GBP - Grande Bretagne)	775,87
Naira (NGN - Nigeria)	1,57
Cedi (GHS - Ghana)	80,69
Rand (ZAR - Afrique du Sud)	38,18
Yen (JPY)	4,7
Yuan (CNY)	97,15
Rouble russe (RUB)	10,44
Franc Suisse (CHF)	665,26
Franc Guinéen (GNF)	0,07
Roupie indienne (INR)	8,2
Droits de tirage spéciaux (FMI)	856,57
Or (XAU)	1131857,00
Argent (XAG)	12480,68

Prix des produits de première nécessité appliqués dans les marchés

produits	Unité de mesure	Prix (en FCfa)
Maïs	Tongolo	250
Mil	Tongolo	350/400
Gari ordinaire	Tongolo	350
Gari fin	Tongolo	400
Haricot rouge	Tongolo	650
Haricot blanc	Tongolo	700/800
Arachide décort. Gros grains	Tongolo	800
Piment vert (gbataki)	Tongolo	500
Tomate fraîche	Grand Panier	40.000/50.000
Oignon p m g	Panier (40)	1500/2000/3000
Farine de cossette d'igname	Tongolo	1000
Sésame qualité supérieure	Tongolo	1000
Sel marin local	Tongolo	350
Sel marin importé	Tongolo	350
Sucre en morceau	Paquet	600
Sucre en poudre	1kg	500
Riz ordinaire	Tongolo	Entre 500 et 900
Huile d'arachide locale	1litre	1400
Huile végétale importée	1litre	1700
Huile rouge locale	1,5litre	1000
Igname ordinaire	Tas	3500
Igname à piler	Tas	4500
Savon palmida	1pain	200
Lait concentré sucré BB et autres	250g	400/500
Lait concentré sucré Jago	Plus d'1kg	1200
Lait concentré non sucré Peak	250g	450
Sardine à huile	250g	500
Couscous Sipa	500g (en sachet)	850
Spaghetti Matanti	250g/500g (en sachet)	300/450
Coquille Maman et autres	250g/500g (en sachet)	300/450
Concentré de tomate	150g/250g/1kg	125/275/450/1900
Banane	Régime	Entre 3000 et 4000
Œuf	Plateau	2400/2600

Source : Quotidien l'Economiste du Bénin, fait le 14/02/2023

Cours des matières Premières Mardi 14 Janvier 2023

Matière première	Mois	Dernier	Var.	Var.%	Heure
Or	Août 2022	1.731,95	-10,35	-0,59%	21:17:03
XAU/USD		1.733,77	-8,57	-0,49%	21:17:32
Argent	Sept 2022	19,067	-0,169	-0,88%	21:17:11
Cuivre	Sept 2022	3,4242	-0,0978	-2,78%	21:17:32
Platine	Oct 2022	857,90	-24,90	-2,82%	21:17:32
Palladium	Sept 2022	2.137,50	-19,10	-0,89%	21:17:01
Pétrole brut WTI	Août 2022	103,61	-1,18	-1,13%	21:17:32
Pétrole Brent	Sept 2022	106,57	-0,45	-0,42%	21:17:32
Gaz naturel	Août 2022	6,429	+0,395	+6,55%	21:17:14
Fioul	Août 2022	3,7730	+0,1001	+2,73%	21:17:28
Essence RBOB	Août 2022	3,4612	+0,0141	+0,41%	21:17:28
Gasol Londres	Août 2022	1.123,00	+49,50	+4,61%	21:17:26
Aluminium		2.380,00	-72,00	-2,94%	19:25:38
Zinc		3.049,50	-32,00	-1,04%	19:27:17
Nickel		21.880,00	+132,50	+0,61%	19:55:12
Cuivre		7.611,00	-179,00	-2,30%	19:30:02
Blé américain	Sept 2022	855,30	-35,70	-4,01%	20:20:06
Riz Paddy	Sept 2022	16,532	+0,077	+0,47%	20:20:06
Maïs américain	Sept 2022	635,00	+1,75	+0,28%	20:19:59
Soja américain	Août 2022	1.519,12	+6,12	+0,40%	20:19:57
Huile de Soja américaine	Déc 2022	61,28	+0,79	+1,31%	20:19:56
Farine de soja	Déc 2022	400,10	-3,60	-0,89%	20:20:06
Coton américain	Déc 2022	94,88	-0,75	-0,78%	20:20:01
Cacao américain	Sept 2022	2.378,00	+60,00	+2,59%	19:29:00
Café US C	Sept 2022	212,92	-7,53	-3,42%	19:30:04
Café de Londres	Sept 2022	1.968,00	-2,00	-0,10%	18:30:07
Sucre américain	Oct 2022	18,92	-0,10	-0,53%	18:59:00
Jus d'orange	Sept 2022	164,18	+0,63	+0,39%	20:00:07
Bétaïl	Août 2022	136,30	+2,35	+1,75%	20:04:59
Porc	Juill 2022	113,18	+0,32	+0,29%	20:04:57
Bovins d'engraissement	Août 2022	174,96	+2,48	+1,44%	20:05:04
Bois de construction	Juill 2022	663,00	+4,00	+0,61%	20:39:44
Avoine		486,10	+1,90	+0,39%	20:19:17

Prix des produits hydrocarbures et gaz

Produits	Unité de mesure	Prix (en FCfa)
Essence	1l	600
Pétrole	1L	851
Gasoil	1L	668
Mélange	1L	615
Gaz domestique	6kg (petite bouteille)	4770
	12,5kg (moyenne bouteille)	9900
	18kg (grande bouteille)	14.300
Huile à moteur (essence)	Bidon (1L)	2.900
	Bidon (4L)	9.590
Huile à moteur (diésel)	Bidon de 4Littres	10.535
Huile à moteur (Atf boîte automatique)	2littres	6.320
Huile à moteur (à pont EP 90)	2Littres	6.130
Huile à moteur en vrac	1Litre	2.265
Huile à moteur diesel	1Litre	2.165
Huile à 2 temps en vrac	1L	1.635
Graisse	0,400g	2.940
Eau distillée	1,5L	850
Eau de refroidissement	Bidon (1,5L)	1.600
	Bidon (5L)	5.000
Electrolyte	5L	4.000
E140 en vrac	1L	2.175
E140 camion et 4X4	Bidon de 2L	6.295

Source : Station « JNP » Mardi 14 Janvier 2022

Les marchés locaux qui s'animent par huitaine

Départements	Lieux	Noms	Jours	
Alibori	Malanville	Malanville	dimanche	
	Ségbana	Ségbana	dimanche	
	Bérébouaye	Bérébouaye	samedi	
	Malanville	Malanville	samedi	
	Karimama	Karimama	vendredi	
	Matéri	Matéri	jeudi	
	Tanguiéta	Tanguiéta	lundi	
Mono	Cobly	Cobly	mercredi	
	Gaouga	Gaouga	mardi	
	Kassoua	Kassoua	mardi	
Zou	Grand-Popo	Grand-Popo	mardi	
	Agoué	Agoué	mercredi	
	Djalloukou	Djalloukou	dimanche	
	Massi	Massi	dimanche	
	Agouna	Agouna	mardi	
Donga	Ikémon	Ikémon	mercredi	
	Borgou	Gogounou	Gogounou	dimanche
Borgou	Bembéréké	Bembéréké	jeudi	
	Kalalé	Kalalé	jeudi	
	Tchaourou	Tchaourou	lundi	
	Tchikandou	Tchikandou	mardi	
	Fô-Bouré	Fô-Bouré	mercredi	
	Sokka	Sokka	mercredi	
	Parakou	Azeke	samedi	
	N'Dali	N'Dali	samedi	
	Dunkassa	Dunkassa	vendredi	
	Collines	Ouédémè	Ouédémè	dimanche
		Ouessè	Ouessè	jeudi
		Gobada	Gobada	lundi
		Savè	Savè	lundi
		Tchetti	Tchetti	lundi
Glazoué		Glazoué	mercredi	
Lahotan		Lahotan	mercredi	
Tokotoko		Bénin	Bénin	jeudi
	Tokotoko	Tokotoko	lundi	



## Afrique

Dès 2025 les énergies renouvelables remplaceront le charbon comme 2<sup>e</sup> source d'électricité

L'AIE s'attend à ce que la part de l'électricité issue de sources renouvelables sur le continent passe de 24% de la production totale en 2021 à environ 30 % en 2025. Durant la même période, la part de l'électricité générée par les centrales à charbon devrait chuter de 28 % à 24 %. Les énergies renouvelables remplaceront le charbon comme deuxième source d'électricité en Afrique en 2025, a estimé l'Agence internationale de l'énergie (AIE) dans son rapport « Electricity Market Report 2023 » publié le 8 février. La production d'électricité à partir de sources renouvelables devrait augmenter de plus de 60 terawatt-heure (TWh) entre 2023 et 2025, pour atteindre environ 30 % de la production totale en 2025 contre 24% en 2021. Le rapport souligne également que le gaz naturel

devrait rester la principale source d'électricité en Afrique d'ici 2025. La production des centrales électriques alimentées par ce combustible fossile augmenterait d'environ 30 TWh entre 2022 et 2025, pour atteindre près de 400 TWh. Malgré cette augmentation, la part du gaz naturel dans le mix de production d'électricité passera de 42% en 2021 à 41% en 2025, en raison de l'expansion des énergies renouvelables. La production d'électricité à partir du charbon devrait rester stable, à environ 240 TWh, mais sa part devrait diminuer dans la production totale, passant de 28 % en 2021 à 24 % en 2025. L'AIE s'attend d'autre part à ce que la croissance de la demande d'électricité sur le continent atteigne plus de 3 % en 2023, grâce notamment à une amélioration de la capacité de production en l'Afrique du Sud et



à une légère amélioration de la situation macroéconomique, avant d'atteindre une moyenne annuelle de 4,5 % en 2024 et en 2025. En 2022, la demande d'électricité en Afrique a enregistré une croissance de 1,5%. Ce taux est inférieur aux prévisions initiales de l'AIE (4%), en raison notamment du ralentissement de la croissance économique dans un contexte de hausse de prix des produits énergétiques et d'envolée de l'inflation. De plus, la

consommation d'électricité en Afrique du Sud a enregistré une baisse à cause du manque d'entretien des vieilles centrales à charbon.

### Une demande tirée par les pays émergents

Le rapport révèle par ailleurs que la demande mondiale continue d'afficher une tendance haussière. Sa croissance a légèrement ralenti en 2022 dans un contexte de crise énergétique et de difficultés

économiques. Mais elle devrait de nouveau s'accroître pour atteindre un taux annuel moyen de 3% durant la période 2023-2025.

Les pays émergents joueront un rôle de locomotive dans ce cadre : 70 % de cette demande supplémentaire viendra de la Chine, de l'Inde et des pays d'Asie du Sud-est durant trois prochaines années.

La demande des économies développées devrait aussi augmenter. D'autant que ces pays se tournent de plus en plus vers l'électricité pour éviter de recourir aux énergies fossiles, notamment dans le secteur des transports.

Les énergies bas-carbone (énergies renouvelables et énergie nucléaire) devraient cependant couvrir plus de 90% de la demande mondiale supplémentaire d'ici 2025.

La production d'électricité à partir des sources renou-

velables devrait en effet augmenter de 9 % par an à l'échelle planétaire entre 2023 et 2025, soit un taux de croissance supérieur à celui de toutes les autres sources d'énergie combinées. La part de ces énergies dans la production d'électricité dans le monde devrait ainsi passer de 29 % en 2022 à 35 % en 2025.

Pour sa part, la production d'électricité nucléaire devrait croître de 3,6 % en moyenne par an.

La Chine représentera plus de 45 % de la croissance des énergies renouvelables prévue dans le monde au cours de la période 2023-2025, suivie par l'Union européenne avec 15 %.

La production mondiale d'électricité à partir du gaz naturel et du charbon devrait, quant à elle, rester globalement stable au cours des trois prochaines années.

Source Ecofin

## HOROSCOPE finance

**Bélier** Si vous vous laissez aller à de folles dépenses, vous serez aussitôt dans une impasse. Astreignez-vous à faire des économies et à gérer votre budget avec rigueur. Vous allez bientôt traverser une période de vaches maigres.

**Taureau** Soyez tout particulièrement prudent aujourd'hui en ce qui concerne le domaine financier, où votre jugement ne sera pas toujours excellent. Evitez d'engager des sommes trop importantes par rapport à vos moyens dans des affaires dont vous n'êtes pas absolument sûr de l'issue. Vigilance également dans le domaine immobilier : un contrat peut ne pas être très net et laisser la porte ouverte à d'épineux problèmes juridiques.

**Gémeaux** Mercure en cette configuration va vous souffler d'excellentes idées pour améliorer votre niveau de vie ou pour rentabiliser vos économies. Prenez rendez-vous avec votre banquier ; vous pourrez alors, grâce à ses conseils, tirer un bon parti de vos intuitions. Pluton pourra vous valoir une bonne surprise ; mais il vous faudra réagir rapidement pour profiter de l'occasion qui s'offrira à vous.

**Cancer** Mettez à présent de l'ordre dans vos affaires pécuniaires et faites vos comptes de manière à ne pas être pris ensuite au dépourvu. Une petite rentrée financière n'est pas impossible aujourd'hui. Mais ne vous lancez pas aussitôt dans des dépenses inutiles, faites plutôt fructifier vos fonds !

Journée délicate financièrement. Faites le dos rond et attendez en espérant des jours meilleurs, qui ne sauraient tarder. Ne vous laissez pas entraîner par votre impatience, car vos coups de tête vous feraient tomber dans le vide.

**Lion** Un petit voyage serait agréable actuellement et il vous détendrait tout en vous permettant de réaliser l'un de vos buts. Attention cependant de ne pas vider votre compte en banque ! Pour une fois, prenez les conseils de professionnels avisés, d'amis discrets, voire de votre bien-aimé... Les affaires d'argent sont délicates de nos jours !

### Balance

Cette journée sera relativement calme, marquée surtout par la nécessité de remettre de l'ordre dans vos finances, d'accumuler des biens et de préparer matériellement votre avenir. Evitez cependant de lâcher la proie pour l'ombre et d'hypothéquer le présent sous le prétexte d'assurer vos vieux jours.

### Scorpion

Votre esprit sera principalement axé sur le gain. En effet, cet aspect de Pluton, qui a trait aux biens et à la fortune, favorisera un renouveau d'appétit pour la richesse et la possession. Votre flair pour les bonnes affaires, petites ou grandes, se développera et s'affinera. Vous saurez apprécier avec lucidité les possibilités de bénéfices dans le domaine de la spéculation et des opérations boursières ou commerciales.

### Sagittaire

Votre équilibre budgétaire sera protégé par Saturne. Un coup de chance incroyable est d'ailleurs possible. Si vous faites partie des heureux élus qui ont droit à une bonne surprise, restez quand même prudent : placez cet argent au lieu de le dépenser.

### Capricorne

La réussite matérielle fera partie des dons que vous prodiguera aujourd'hui Mars. Vous pourriez emporter une excellente affaire financière ou gagner une somme conséquente à un jeu de hasard ; n'oubliez pas de consulter votre nombre de chance.

### Verseau

La planète Saturne en bel aspect vous permettra de vous sentir bien dans votre peau et de connaître la joie de vivre. Il faudra pourtant vous garder d'une certaine euphorie et d'un optimisme béat, qui pourraient vous pousser au laisser-aller. Vous devrez surtout résister à l'impulsion de dépenser, d'acheter des quantités de choses qui ne se révéleront pas indispensables. Prenez note de cet avertissement de Benjamin Franklin : "Si vous achetez ce qui est superflu, vous vendrez bientôt ce qui est nécessaire".

Vous aurez la possibilité de réaliser des transactions financières profitables, et vous entendrez profiter de cette possibilité au lieu de ne penser qu'à faire la fête. Vous serez aussi en mesure de régler aujourd'hui une affaire litigieuse qui traînait depuis longtemps.

## L'économiste

Journal spécialisé d'information d'analyse et d'investigation économique, financière et boursière Edité par l'Agence de Communication "CHEZ VOUS"

N° 0997 MISP / DC / SG / DAI / SCC du 25 / 10 / 2007

Sikèkòdji zone résidentielle, 2<sup>ème</sup> rue à droite en quittant le carrefour Marina pour la Mairie de Cotonou, carré N°83

Email : leconomistbenin1@gmail.com

Site : www.leconomistbenin.com

### Directeur Général

Léonard DOSSOU  
(00229) 95 429 626 / 97 096 417

### Assistant du Directeur Général

Calixte ADIYETON

(66 232 545)

### Secrétaire caissière

Ella Viviane HOUEHOMEGAN (97 14 85 43)

### Directeur de publication

Jules AFFODJI

### Rédacteur en chef

Jean Claude KOUAGOU  
(97 720 976)

### Secrétaire de rédaction

Abdul Wahab ADO  
(66656265)

### Rédacteurs

Nestor DEHOUINDJI

Bidossessi WANOU  
(67 20 33 27)

Sylvestre TCHOMAKOU

Falco Vignon

### Raoul Gandaho

(Correspondant Ouémé Plateau)

Mouhamed Bouhari SAÏDOU

(Br. Borgou/Alibori)

### Rock AMADJI

(Correspondant Zou-Collines)

### Emmanuel AKAKPO

(Br Atacora-Donga)

### Issa SIKITI DA SILVA

(Correspondant RDC)

Modeste COCO (Consultant)

Représentant de l'Economiste du

Bénin en Europe, Bureau de Paris:

### Franck Vial, correspondant France

de l'Economiste du Bénin

Tel +330671790990

Mail : eco.benin.paris@gmail.com

### Directrice commerciale

Rigel BATCHO

(69190880)

### Graphiste

Gisèle NOUDAÏKPON

(62323855)



# 131

## LIGNE VERTE POUR RECEVOIR ET TRAITER VOS PLAINTES

Appels gratuits du Lundi au Vendredi de 08h à 17h30

POUR TOUTES VOS PLAINTES ET INFORMATIONS  
LIÉES AUX DYSFONCTIONNEMENTS DES SERVICES DE  
COMMUNICATIONS ELECTRONIQUES ET DE LA POSTE

- Qualité de service
- Facturation
- Couverture réseau
- Perte ou avarie de colis
- Fonctionnement des offres
- Préoccupations diverses



arcep benin



www.arcep.bj

## Communes de l'Atacora

### La situation des enfants et adolescentes préoccupe Unicef et Social Watch

Social Watch Bénin organise du 13 au 18 février 2023 dans le cadre de son partenariat avec l'Unicef trois ateliers de validation des rapports diagnostics sur la situation des enfants et des adolescentes dans les communes de l'Atacora.

Ouvert le 13 février à l'hôtel PDG de Ouassa-Péhunco, le premier atelier regroupe une trentaine de participants venus des communes de Kouandé, Kérou et Ouassa-Péhunco. Il fait suite au diagnostic établi par un consultant recruté par Social Watch Bénin pour permettre aux cadres des services déconcentrés des ministères au niveau du département (eau, hygiène et assainissement, éducation, santé affaires sociales) et de la préfecture d'apporter leur contribution en vue de sa finalisation.

C'est pourquoi dans la méthodologie, le rapport sera présenté par le consultant puis les amendements et les contributions sur les données présentées reçus afin de les intégrer à l'issue de l'atelier. Aussi, sera-t-il ébauché avec les parties prenantes un plan d'actions découlant du diagnostic. Mise en œuvre par Social Watch Bénin avec l'appui technique et financier de l'Unicef, cette activité a pour objectif de favoriser une meilleure appropriation de la situation des enfants afin d'orienter les actions et d'interagir efficacement avec les acteurs locaux pour l'effectivité de la protection et de la promotion des droits des enfants dans



● Présidente de Social Watch Bénin, Blanche SONON

l'Atacora.

A l'ouverture de l'atelier, Madame Fati Amoussou, Administratrice de la Zone Atacora de Social Watch Bénin a fait observer que c'est dans la dynamique d'extension des activités relatives à la promotion et à la protection des droits des enfants au département qu'une étude diagnostique sur la situation des enfants et des adolescentes a été commanditée pour les neuf communes de l'Atacora. Et ce, dans le but d'avoir une idée sur les efforts à fournir, les pistes d'actions pour promouvoir les droits des enfants et ceux des adolescentes dans le département. Poursuivant, elle a rappelé qu'au regard de l'indice du capital humain qui est de 0,4, la prise en compte des besoins des enfants est un enjeu de développement humain, social et

économique pour le Bénin. De même, "les défis auxquels font face les jeunes filles, femmes de demain, pour être pleinement des actrices de développement du Bénin appelle de notre part, acteurs politiques et acteurs sociaux, des actions fortes pour leur garantir la pleine jouissance de leurs droits." Affirme-t-elle. Précisons que, après Ouassa-Péhunco, le même atelier va se dérouler les 15 et 16 Février 2023 à l'hôtel Atacora de Tanguéta avec les participants des communes de Coby, Matéri et Tanguéta d'une part, et les 17 et 18 février 2023 au Centre MGR Nicolas OKIOH de Natitingou avec les participants des communes de Toucountouna, Boukombé et Natitingou.

Emmanuel AKAKPO  
(Br Atacora-Donga)

## Installation de la 9e législature

### De nouveaux défis pour le président Louis Vlavanou

Le nouveau bureau de l'Assemblée Nationale et les 109 élus du peuple sont désormais installés dans leurs fonctions. C'est de nouveaux défis pour Louis Gbèhounou Vlavanou qui a rempli au poste de président du Parlement à l'issue de l'élection des membres du Bureau, dimanche 12 février 2023.

● Falco VIGNON

Au terme de l'élection, le président de la 9<sup>e</sup> législature, a adressé un message de reconnaissance à ses collègues députés. Dans son allocution, le président Louis Vlavanou a remercié ses collègues députés, les directeurs techniques, des structures d'appui et assimilés ainsi que leurs adjoints. Il a remercié le créateur du ciel et de la terre pour ses bienfaits. C'est également l'occasion pour le président du parlement de tendre la main tendue à l'opposition parlementaire incarnée par les 28 députés du parti « Les Démocrates » pour une gestion apaisée de la 9<sup>e</sup> législature du Parlement béninois. Tout en saluant le retour de l'opposition dont la contribution au débat contradictoire est de nature à vivifier le jeu démocratique au sein du Parlement béninois, le Président Vlavanou a exhorté à la culture de la paix et de la tolérance. Ce qui selon lui doit compter et constituer la priorité des priorités, c'est l'avenir du Bénin. « Comme vous vous en doutez, je prends les rênes de la neuvième législature dans un contexte assez spécial.

Contexte spécial en ce que



● Louis Gbèhounou Vlavanou

le processus électoral de janvier dernier, avec l'ouverture du jeu politique à l'ensemble de la classe politique a favorisé une décrispation de l'atmosphère et a permis que les élections renouent avec la bonne ambiance, la fraternité toujours vécue. La peur cette fois-ci a cédé place à la paix d'esprit », s'est réjoui le Président Vlavanou pour qui le retour au Parlement de ses frères de combat d'hier implique l'inutilité de ressasser les événements post-électorales de 2019, 2020 et 2021 mais la nécessité de regarder ensemble vers l'avenir, la construction de notre pays.

« Ne regardons pas

constamment dans le rétroviseur. Nous risquons de perdre le gouvernail. Regardons plutôt dans le pare-brise, il est plus large et nous permet de voir plus loin. Et c'est à ce prix que nous allons construire notre nation », a conseillé le Président Vlavanou.

Paraphrasant le Vénérable Omraam, le Président Vlavanou a aussi mis l'accent sur le fait que : « Chaque individu est particulier... ». « Chacun a le droit de se manifester avec ses différences, son originalité, mais à condition de s'harmoniser avec l'ensemble, comme dans un orchestre. Pour la forme, la matière, la sonorité, que de différences entre le lutin, le violon, le violoncelle, le piano, le hautbois, la flûte, la harpe, la trompette, les cymbales, la grosse caisse ! Mais de cette diversité naît une harmonie parfaite », a-t-il ajouté avant de dire que c'est cette harmonie qu'il souhaite à l'orée de ce mandat, dans une atmosphère de grande tolérance, de grande sérénité, de grande courtoisie et dans la plus grande différence car seule la différence enrichit.

#### Les membres du Bureau de l'Assemblée nationale

- PRÉSIDENT : Louis VLAVONOU
- 1<sup>er</sup> VICE-PRÉSIDENT : Barthélémy KASSA
- 2<sup>ème</sup> VICE-PRÉSIDENT : Léon Basile AHOSSI
- 1<sup>er</sup> QUESTEUR : Djibril AMADOU
- 2<sup>ème</sup> QUESTEUR : Chantal Dedevi AHYI
- 1<sup>er</sup> Secrétaire parlementaire : Mahougnon KAKPO
- 2<sup>ème</sup> Secrétaire parlementaire : David HOUINSA

## Football

### Le Bénin veut recruter un sélectionneur national de 70 ans

Le successeur du sélectionneur national par intérim Moussa Latoundji vient d'être dévoilé. Il a nom Gernot Rohr. L'information a été confirmée à l'issue d'une réunion tenue ce mardi 14 février 2023 dans les locaux de la Fédération béninoise de football qui a jeté son dévolu sur le technicien franco-allemand. Ancien sélectionneur du Nigéria, Gernot Rohr aura donc une lourde charge de conduire l'équipe nationale à la phase finale de



la CAN 2023 (reportée à 2024) en Côte d'Ivoire. La sélection était assurée par Moussa Latoundji qui assurait l'intérim depuis le départ du français Michel Dussuyer. Entraîneur expé-

rimenté avec un CV impressionnant, l'ancien joueur des Girondins de Bordeaux aura pour principale mission de qualifier les Écureuils pour la CAN. Les Béninois sont derniers de leur poule avec zéro point, massacrés par le Sénégal (1-3) et battus par le Mozambique (0-1), après deux journées. Pour rappel, Gernot Rohr a été limogé par le Nigeria à un mois de la Can 2021 pour insuffisance de résultat.

Source externe

## PSG - Bayern Munich

### Neymar évoque « une simple discussion » avec Campos

Neymar a beau ne plus être ce qu'il avait l'habitude d'être sur un terrain de football, ça fait toujours un petit quelque chose de le voir descendre les marches de l'auditorium du Parc des Princes, puis monter sur l'estrade sur laquelle est posé le pupitre où s'attable un peu plus fréquemment Christophe Galtier. A la veille du 8e de finale aller de Ligue des champions contre le Bayern Munich, le Brésilien dit se « sentir très bien », en dépit des critiques liées à son niveau de jeu. « Les critiques sont légitimes, chacun son avis, on pense le foot de façon différente, je peux comprendre, chacun a droit à son opinion, répond Ney. Je fais le maximum pour

le club et pour l'équipe. J'ai grande confiance en moi, je connais mes capacités et mes qualités, et je dis ça humblement. J'aime jouer ces grands matchs, les grandes équipes, ce sont ces moments que les joueurs attendent. »

« Aucune explication » à la crise que traverse le PSG

La star parisienne est également revenue sur la prise de bec avec Luis Campos qui avait fuité dans la presse après la défaite du PSG à Monaco en Ligue 1. Il ne l'a pas niée tout en mettant de l'eau dans son vin. « C'était une simple discussion, un échange, nous n'étions pas d'accord mais ça arrive,

et tous les jours, et quand même nous nous aimons tous. Même avec ma copine des fois nous ne sommes pas d'accord ! Le foot ce n'est pas que l'amour ni l'amitié, et cependant il y a toujours le respect. » Enfin, Neymar dit n'avoir « aucune explication » au coup de moins bien traversé par le Paris Saint-Germain, qu'il appréhende presque comme une fatalité. « Je pense que des moments difficiles arrivent à tous les clubs. Dans le vestiaire nous parlons de ses sujets, nous savons que nous avons des failles, nous cherchons le meilleur Paris Saint-Germain. » Il faudra impérativement le trouver face au Bayern, pour avoir une chance de se qualifier.

20munités



**Avec ARESS,  
vivez l'Energie,  
l'Energie de Qualité  
pour tous**

LA QUALITE POUR TOUS

f in @ ARESS

(+ 229) 96 63 96 82

# REJOIGNEZ VOTRE QUOTIDIEN SUR NOS DIFFÉRENTS RESEAUX SOCIAUX

L'économiste du Bénin est le premier quotidien  
béninois spécialisé en informations économique,  
financière et boursière.

+229 69 19 08 80 / 95 42 96 26

leconomisteben1

journalleconomiste

leconomistbenin1@gmail.com

Sikècodji, 2ème rue à droite en quittant les feux  
tricolores de la Marina pour le carrefour Okpè Oluwa

[www.leconomistebenin.com](http://www.leconomistebenin.com)